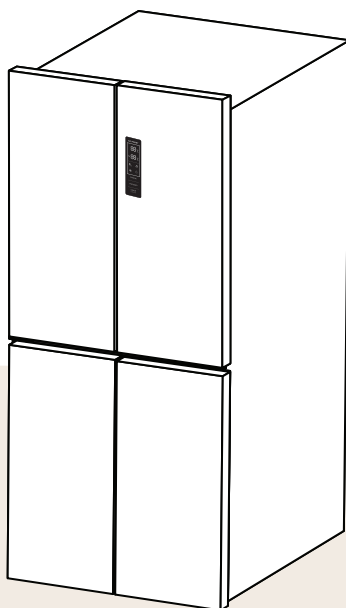


Manual do Consumidor

Refrigerador Invita
Multi-Door Titânio 472 Litros



i-RF-MD-472-XX-2HMA

Imagem meramente ilustrativa

invita

Parabéns! Você acaba de adquirir um produto **Invita**, obrigado pela sua escolha!

Parabéns pela aquisição de um produto INVITA! Nosso compromisso é oferecer produtos elegantes, com design diferenciado e de excelente qualidade.

Este produto decora e embeleza qualquer ambiente em que for colocado.

Conheça os demais produtos INVITA como Fornos Elétricos, Cooktops a Gás e uma grande variedade de Coifas.

Este manual contém informações importantes para a sua segurança, apresentação do produto, como realizar a instalação e utilização. Conheça melhor o seu produto através deste manual e esteja pronto para aproveitá-lo da melhor maneira.

Importante: Sugerimos também que guarde este manual de instruções após a leitura para futuras consultas.

ÍNDICE

INFORMAÇÕES GERAIS	05
SEGURANÇA	06
CARACTERÍSTICAS DO PRODUTO	08
INSTALAÇÃO	10
INSTRUÇÕES DE USO	13
LIMPEZA E CONSERVAÇÃO	19
PROBLEMAS E SOLUÇÕES	20
PROTEÇÃO AMBIENTAL	21
ESPECIFICAÇÕES TÉCNICAS	22
GARANTIA	23

Obrigado por escolher a Invita. Estamos certos de que será um grande prazer usar seu novo Refrigerador.

Antes de usar o produto, recomendamos que leia atentamente as instruções, pois elas contêm detalhes sobre seu uso e suas funções.

Certifique-se de que todas as pessoas que usarão o produto estejam familiarizadas com sua operação e medidas de segurança. É importante fazer a instalação correta do equipamento e ficar atento às instruções de segurança.

Recomendamos manter este manual de utilização junto ao produto, para referência futura, e também disponibilizá-lo para futuros usuários.

Este produto é destinado ao uso doméstico.

Caso o produto não esteja operando corretamente, verifique a página PROBLEMAS E SOLUÇÕES para obter informações. Caso a dúvida ainda persista, entre em contato com o serviço de atendimento ao consumidor INVITA através do e-mail sac@invitacasa.com.br ou telefone 08007231202.

**! IMPORTANTE****Itens de Segurança**

- Desligue o disjuntor antes de efetuar a instalação ou qualquer limpeza e manutenção no produto.
- Recoloque todos os componentes antes de ligar o produto.
- Não remova o fio de aterramento do cabo de alimentação do produto (plugue tripolar padrão ABNT), que deverá ser ligado a uma tomada dedicada, que deve estar aterrada de acordo com as normas da ABNT - Associação Brasileira de Normas Técnicas NBR 5410 - sessão aterramento.
- Não utilize adaptadores ou T's, benjamins e extensões elétricas.
- Use duas ou mais pessoas para mover e instalar o produto.
- Para reduzir o risco de incêndio, choque elétrico, acidentes pessoais ou danos ao usar o forno, leia atentamente as recomendações a seguir.

Recomendações

- Instale e posicione o refrigerador estritamente de acordo com as instruções contidas no capítulo "4 INSTALAÇÃO".
- O posicionamento deste produto deve ser de forma que o plugue esteja acessível após a instalação.
- Em caso de dano ou se não estiver funcionando corretamente, não utilize o refrigerador, desligue-o da alimentação elétrica e entre em contato com serviço de atendimento ao consumidor Invita.
- Este produto é destinado para uso doméstico.
- Não utilize o produto se o cabo de alimentação estiver danificado, a fim de evitar riscos, neste caso entre em contato com suporte ao cliente, ou serviço autorizado Invita, para que seja efetuado a troca do cabo de alimentação.
- Este produto não se destina à utilização por pessoas (inclusive crianças) com capacidades físicas, sensoriais ou mentais reduzidas, a menos que tenham recebido instruções referentes à utilização ou estejam sob a supervisão de uma pessoa responsável pela sua segurança.

- Não permita que as crianças brinquem com o produto.
- Não se apoie nas prateleiras, gavetas ou portas.
- Não utilize quaisquer meios elétricos, mecânicos ou químicos para acelerar o gelo.
- Não use ou coloque dispositivos elétricos nos compartimentos do produto, a menos sejam de um tipo recomendado pelo fabricante.
- Não instale o refrigerador próximo a fontes de calor (fogão, aquecedores, etc) ou em local onde incida luz do sol diretamente. A instalação em local não adequado, prejudica o funcionamento e aumenta o consumo de energia.
- Mantenha a área de ventilação do refrigerador e a área ao redor desobstruídos.
- Recomenda-se que o refrigerador assente durante 2 horas, após a instalação e a ligação, antes de ser carregado/abastecido.
- Não danifique o circuito de refrigeração. O gás refrigerante pode causar danos aos olhos. O circuito de refrigeração do produto contém isobutano (R600a). Trata-se de um gás natural com alto nível de compatibilidade ambiental, porém, inflamável.
- Durante o transporte e instalação do produto, certifique-se de não provocar danos em nenhum dos componentes do circuito de refrigeração.
- Em caso de dano, evitar chamas ou qualquer fonte de ignição próxima ao produto, ventilar por alguns minutos o local onde o produto se encontra.



AVISO

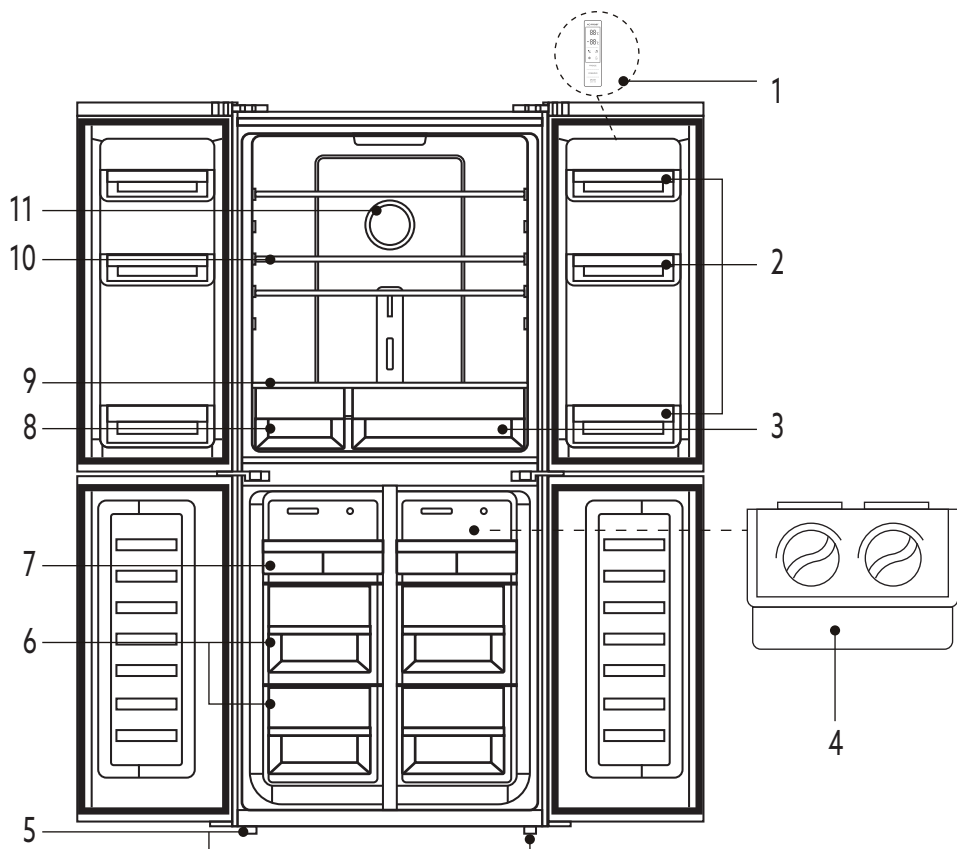
- Use materiais de limpeza que não sejam inflamáveis. Mantenha materiais inflamáveis longe do produto.
- Não utilize equipamentos a vapor para a limpeza do produto, pode haver contato do vapor com os componentes elétricos, gerando riscos de curto-circuitos e choques elétricos.
- Não armazene produtos que contenham gases inflamáveis ou substâncias explosivas (Ex.: latas de aerossol).
- Não armazene medicamentos ou produtos químicos que possam contaminar os alimentos.
- Nunca coloque velas acesas ou objetos similares (Ex.: lamparina, lampião) sobre o produto. Não seguir esta instrução pode trazer risco de incêndio.
- Não remova o plugue da tomada puxando pelo cabo de alimentação.
- Não toque nas paredes internas do freezer ou nos produtos armazenados dentro, com as mãos molhadas. Isso pode provocar lacerações causadas pelo frio.

3

CARACTERÍSTICAS DO PRODUTO

Conheça seu Refrigerador

- | | | | |
|---|------------------------------|----|--------------------------------------|
| 1 | Display / Painel de controle | 7 | Gaveta do freezer |
| 2 | Prateleiras da porta | 8 | Gaveta com controle de umidade |
| 3 | Gaveta de frutas e legumes | 9 | Cobertura gaveta de frutas e legumes |
| 4 | Forma de gelo | 10 | Prateleiras do refrigerador |
| 5 | Pés de apoio ajustável | 11 | Antibactéria e modo de desodorização |
| 6 | Prateleiras do freezer | | |



Observação: A figura acima é usada apenas como referência. Seu produto pode ser um pouco diferente.

Dimensões do Produto

Dimensões em milímetros



! IMPORTANTE

Recomendamos a utilização de duas ou mais pessoas para mover e instalar o produto, há risco de lesões por excesso de peso. Antes da instalação e utilização do produto, remova as embalagens internas e externas.

! AVISOS

Nunca deixe a embalagem (isopor, plásticos, etc.) ao alcance de crianças, pode ser perigoso. Não retire o produto da embalagem e nem mova-o, puxando pelas partes móveis (Ex.: puxadores, portas).

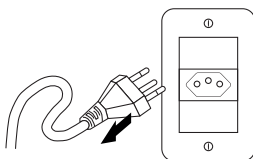
Requisitos Elétricos

Antes de efetuar a conexão elétrica, verifique se a tensão indicada na etiqueta do produto é compatível com a rede elétrica de alimentação.

- Utilize uma tomada dedicada, que deve estar aterrada de acordo com as normas da ABNT - Associação Brasileira de Normas Técnicas NBR 5410 - sessão aterramento, com fios na bitola mínima de 2,5 mm², bitolas inferiores podem afetar o desempenho do produto.
- A desconexão do produto da alimentação elétrica deve ser permitida após a instalação ser realizada, para isso instale um disjuntor térmico dedicado dimensionado para a carga correspondente, com uma abertura para o contato de pelo menos 3 mm, localizado fora do local de instalação, depois que o produto for instalado, não deverá ser possível entrar em contato com partes elétricas. Todas as peças que precisam de proteção, não poderão ser tocadas sem o uso de ferramentas.

Requisitos Elétricos**! ADVERTÊNCIA**

Risco de Choque Elétrico: Para garantir a proteção do usuário contra choques elétricos, utilizar uma tomada devidamente aterrada; não remova o pino do fio terra do plugue; não utilize adaptadores, extensões ou T's na tomada. Para efetuar qualquer manutenção no produto retire o plugue da tomada. Siga devidamente estas instruções para evitar riscos, que podem resultar em morte, incêndio ou choque elétrico.

**! ATENÇÃO**

Posicione o cabo de alimentação de maneira que ele jamais esteja sujeito à temperaturas acima de 50 °C de temperatura ambiente e protegido de superfícies que possam danificá-lo.

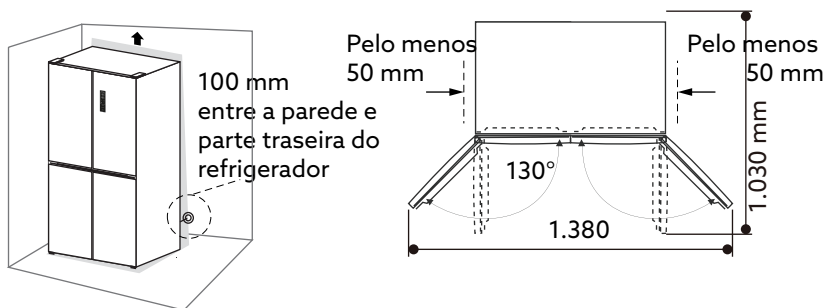
Preparando para Instalação

Verifique que o local de instalação do produto não haja a incidência direta dos raios solares e esteja distante de fontes de calor (fogão, forno, aquecedor, etc.).

Evite colocar o produto em lugares úmidos e exposto ao sol.

Requisitos de Espaço e Localização

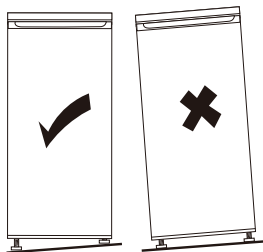
- Assegure-se de que haja uma livre circulação de ar na área de instalação. Para garantir um melhor desempenho, o refrigerador não deve ser posicionado sob outro produto na mesma parede, além do calor gerado, o mesmo pode impedir o fluxo de ar de arrefecimento;
- Verifique se é possível abrir as portas do produto;
- O piso deve estar nivelado;
- Ajustar o nivelamento adequado por um ou mais dos pés ajustáveis que ficam na base do gabinete;
- O refrigerador deve ser instalado em uma superfície perfeitamente plana, sem desníveis;
- Na instalação, deixe espaço de 50 mm entre o gabinete do produto e paredes laterais, na traseira e superior um espaço de 100 mm em relação ao local de instalação.



Nivelando o produto

Para nivelar o produto, ajuste os dois pés niveladores frontais.

Se o produto não estiver nivelado, as portas e os alinhamentos da gaxeta de vedação não serão cobertos adequadamente.



ATENÇÃO

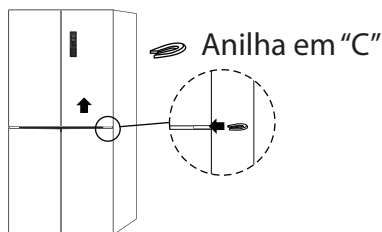
Destacamos que este produto não deve ser embutido em um nicho com baixa ventilação, portanto, as medidas e o distanciamento mínimos entre o refrigerador e as paredes devem ser respeitadas, sob pena de mau desempenho na refrigeração e danos aos seus componentes, não cobertos pela garantia.

Alinhamento das Portas

Após o transporte ou depois das prateleiras nas portas serem abastecidas de alimentos, ou bebidas, as portas superiores poderão não ficar alinhadas. Existem 3 Anilhas em formato C, as quais são usadas para ajustar as portas.

Siga os passos abaixo indicados para nivelar as portas:

- Antes de alinhar as portas, certifique-se que o produto está bem nivelado e numa superfície estável.
- Se o topo das duas portas superiores aparentarem não estar alinhadas, levante levemente a porta inferior e introduza uma das Anilhas em formato C apertando entre a porta inferior e dobradiça média.



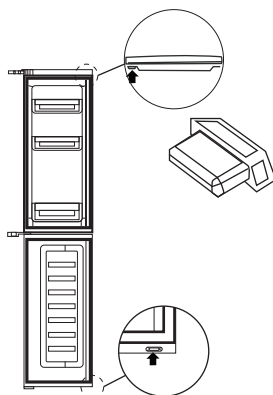
ATENÇÃO

Tenha cuidado para evitar que os dedos sejam presos na porta.

Amortecedor de Borracha

Existe um amortecedor de borracha em cada porta. Funcionam como mola para aliviar o impacto quando a porta se fecha.

Não puxe os amortecedores de borracha.



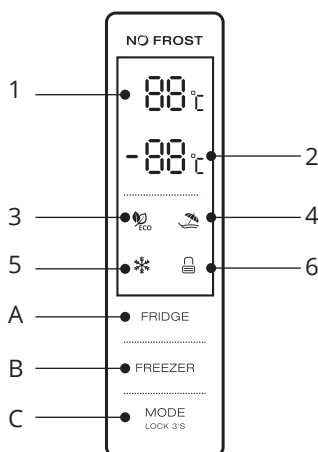
Primeiro Uso

Antes de utilizar o produto pela primeira vez, realize uma limpeza no interior do produto e de todos os seus acessórios internos com água morna e sabão neutro e depois seque-o totalmente.

! IMPORTANTE

Não utilize detergentes ou produtos abrasivos pois eles poderão danificar o acabamento do produto.

Painel de Controle



Teclas de Operação:

- (A) Controle de temperatura do compartimento da refrigerador.
- (B) Controle de temperatura do compartimento do freezer.
- (C) Modo / Bloqueio / Desbloqueio.

Condição operacional:

- O painel de controle permanecerá aceso por 3 segundos para que sejam definidos o modo e a temperatura. O sistema se bloqueará automaticamente 25 segundos após a última operação ter sido realizada.
- As temperaturas do refrigerador e do freezer serão mostradas no display do painel. O painel ficará aceso durante 2 minutos enquanto a porta do refrigerador ou do freezer estiverem abertas (após 2 minutos o alarme sonoro de porta aberta será ativado).

Display

O painel ficará aceso por 2 minutos quando a porta do compartimento do refrigerador for aberta. Interface de uso do display durante operação normal:

- Display de temperatura do compartimento do refrigerador: Indicando a temperatura da configuração atual.
- Display de temperatura do compartimento do freezer: Indicando a temperatura da configuração atual.

Controle de Temperatura do Compartimento do Refrigerador (1)

Esta tecla é operacional tanto no modo definido pelo usuário quanto no modo super. Depois de entrar no controle de temperatura do compartimento do refrigerador, a tecla piscará.

- Ao pressionar a tecla consecutivamente, a seleção da temperatura alterará em uma sequência de "2 °C, 3 °C, 4 °C, 5 °C, 6 °C, 7 °C, 8 °C", a seleção piscará por 5 segundos confirmando o ajuste de temperatura.

Controle de Temperatura do Compartimento do Freezer (2)

Esta tecla é operacional tanto no modo definido pelo usuário quanto no modo de férias. Depois de entrar no controle de temperatura do compartimento do freezer, a tecla piscará.

- Ao pressionar a tecla consecutivamente, a seleção da temperatura alterará em uma sequência de -14 °C a -22 °C, a seleção piscará por 5 segundos confirmando o ajuste de temperatura.


Modo (C)

- Ao pressionar esta tecla consecutivamente, o modo de operação do refrigerador mudará em uma sequência do **Modo ECO** => **Férias** => **Super** => **Modo** definido pelo usuário. A seleção piscará por 5 segundos, confirmando o Modo.


Bloqueio / Desbloqueio (C):

- Pressione a tecla **MODE (MOD0)** e mantenha pressionado por 3 segundos para bloquear o display; o ícone **LOCK (6)** e o bloqueio estarão ativos após o sinal sonoro.
- Para desbloquear, pressione a tecla **MODE (MOD0)** e mantenha pressionado por 3 segundos; o ícone **LOCK (6)** ficará inativo (apagado) após o sinal sonoro. Com a função inativa, todas as teclas ficarão operacionais.
- Se não houver nenhuma interação em 25 segundos, o display será bloqueado automaticamente. Mantenha pressionado a tecla "**MODE**" (**MOD0**) para desbloquear o display.


Modo ECO (3)

- Pressione **MODE (MOD0)** para a seleção do modo **ECO**, o ícone  piscará por 5 segundos, e ficará ativo (aceso) confirmando a seleção.
- No modo **ECO**, é definido automaticamente a temperatura do compartimento do refrigerador para 5 °C, e a temperatura do compartimento do freezer para -18 °C. Nesse modo com exceção da tecla **MODE (MOD0)**, as demais ficarão inativas.
- Pressione a tecla **MODE (MOD0)** para sair do modo ECO.

Modo FÉRIAS (4)

- Pressione a tecla **MODE (MOD0)** para a seleção do modo **FÉRIAS**, o ícone  piscará por 5 segundos, e ficará ativo (aceso) confirmando a seleção.
- No modo **FÉRIAS**, a temperatura do refrigerador é ajustada para 17 °C. A tecla **"FRIDGE"** ficará inativa.
- Pressione a tecla **"MODE (MOD0)"** para sair do modo **FÉRIAS**.

Modo SUPER (5)

- Pressione a tecla **MODE (MOD0)** para a seleção do modo **SUPER**, o ícone  piscará por 5 segundos, e ficará ativo (aceso) confirmando a seleção.
- No modo SUPER, a tecla **"FREEZER"** ficará inativa.
- Pressione a tecla **MODE (MOD0)**, para desativar. A função será desativada automaticamente após 50 horas no modo **SUPER** e entrará na configuração anterior.

Dica útil:

- Se você planeja congelar um grande número de alimentos de uma só vez, defina o modo **SUPER**, 24 horas à frente.



ATENÇÃO

No modo SUPER, o refrigerador trabalhará intensamente. Portanto, o barulho do refrigerador será um pouco maior que o normal.

Alarme de Porta Aberta

Se a porta do refrigerador (superior) permanecer aberta por 60 segundos, um sinal sonoro será acionado até que a porta seja fechada.

Uso Diário

Congelando alimentos frescos:

- O compartimento do freezer é adequado para congelar alimentos frescos e armazenar alimentos congelados e ultracongelados por um longo período.
- Coloque os alimentos frescos a serem congelados no compartimento inferior.
- O processo de congelamento dura 24 horas: durante esse período, não adicione outros alimentos a serem congelados.

Conservação de alimentos congelados

- Quando inicia pela primeira vez ou após um período fora de uso. Antes de colocar o produto no compartimento, deixe o produto funcionar por pelo menos 2 horas nas configurações mais altas.

! IMPORTANTE

Em caso de descongelamento de alimento, esse deverá ser consumido rapidamente ou cozido imediatamente e depois congelado (após cozido).

Descongelamento:

- Os alimentos ultracongelados ou congelados, antes de serem utilizados, podem ser descongelados no compartimento do refrigerador ou em temperatura ambiente, dependendo do tempo disponível para esta operação.
- Pequenos pedaços podem até ser cozidos ainda congelados, saídos diretamente do freezer. Nesse caso, o cozimento levará mais tempo.

Dicas e Sugestões Úteis

Dicas para congelamento, para auxiliar a aproveitar ao máximo o processo de congelamento, aqui estão algumas dicas importantes:

- Congelar apenas alimentos de alta qualidade, frescos e bem limpos;
- Preparar alimentos em pequenas porções, para que possam ser rapidamente e completamente congelados e, posteriormente, para descongelar apenas a quantidade necessária;
- Embrulhe os alimentos em papel alumínio ou polietileno e verifique se as embalagens estão herméticas;
- Não permita que alimentos frescos e descongelados toquem em alimentos que já estejam congelados;
- Evite remover alimentos congelados com as mãos molhadas no compartimento do freezer, o contato com as embalagens congeladas podem causar lacerações na pele;

- É aconselhável que a data de congelamento nas embalagem esteja visível, para permitir o acompanhamento dos prazos de validade, que podem variar dependendo do alimento.

Dicas para armazenamento de alimentos congelados:

- Certifique-se de que os alimentos congelados estão armazenados adequadamente antes de efetuar sua compra, observe se o local de armazenamento confere com as instruções de estocagem do produto;
- Certifique-se de que os alimentos congelados após a compra sejam transferidos para o freezer no menor tempo possível;
- Evite abrir a porta frequentemente ou mantê-la aberta por longos períodos.
- Uma vez descongelado, os alimentos deterioram-se rapidamente e não devem ser congelados novamente.
- Não exceda o período de armazenamento do alimento indicado pelo fabricante.

Dicas para refrigeração de alimentos frescos:

- Não guarde alimentos quentes ou líquidos em evaporação no refrigerador;
- Cubra ou embrulhe os alimentos.
- Bananas, batatas, cebolas e alho, se não estiverem embalados, não devem ser mantidos no refrigerador.

Dicas de armazenamento:

- Alimentos cozidos, pratos frios, estes devem estar cobertos e podem ser colocados em qualquer prateleira.

Frutas e legumes:

- Estes devem ser cuidadosamente limpos e colocados na gaveta específica.

Manteiga e queijo:

- Devem ser colocados em recipientes herméticos, embrulhados em papel alumínio, ou sacos de polietileno e excluir o máximo de ar possível.

Garrafa de leite:

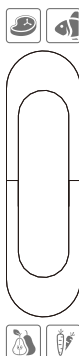
- Devem ter uma tampa e devem ser guardadas nos compartimentos da contra porta.

Gaveta com Controle de Umidade

O controle de umidade pode ser ajustado de acordo com os tipos de alimentos armazenados.

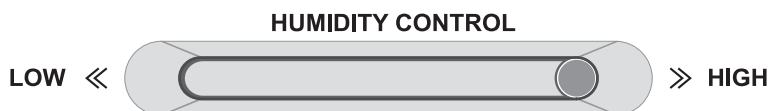
- Empurre o botão para cima a partir do fundo, a temperatura na gaveta será gradualmente diminuída.
- Quando o botão é posicionado na opção "CRISPER", a gaveta funciona como uma zona mais homogênea, mantendo temperatura e umidade apropriadas para frutas e vegetais.
- Quando o botão é posicionado na opção "CHILLER", é adequado para o armazenamento a curto prazo de peixe ou outros alimentos frescos. Os alimentos permanecerão frescos, mas não congelados, o que a torna a melhor opção para alimentos frescos.

Dica: Quando selecionado a posição "CHILLER", é recomendável definir a temperatura do refrigerador abaixo de 4 °C e preservar não mais que 3 dias, a fim de manter a melhor conservação.



Ajuste de Umidade da Gaveta "CRISPER" (frutas e legumes)

- O botão na posição "**HIGH**" (Alta), a umidade na zona de alimentos frescos é alta sendo adequada para legumes.
- O botão na posição "**LOW**" (Baixo), a umidade na zona de alimentos frescos é baixa sendo adequada para frutas.



! IMPORTANTE

Retire o plugue da tomada antes de efetuar qualquer manutenção ou limpeza do produto, para evitar o risco de choques elétricos.

Recoloque todos os componentes antes de ligar o produto.

Limpeza Interna

- Retire os alimentos do refrigerador. Guarde-os num local fresco e bem protegidos.
- Remova todos acessórios internos (forma de gelo, porta ovos) do produto, lave-os e seque bem. Somente recolque os componentes após o término da limpeza interna.
- Limpe o interior do refrigerador e os acessórios com água morna com bicarbonato de sódio diluído (5 ml para 0,5 L de água).
- Enxágue bem e seque com um pano limpo e seco.

Limpeza Externa

- Limpe o exterior do refrigerador com água e um pouco de detergente neutro.
- É aconselhável que seja feita uma limpeza periódica (uma ou duas vezes por ano) ao sistema de refrigeração do refrigerador localizado na parte posterior utilizando um aspirador de pó.

Para melhor Conservação do Produto

- Nunca utilize produtos a vapor para limpar o produto;
- A umidade pode se acumular nos componentes elétricos gerando risco de choque elétrico;
- Vapores quentes podem causar danos aos componentes plásticos;
- Não utilize produtos ou esponjas abrasivas;
- Secar o produto antes de colocá-lo novamente em operação.

Substituição da Lâmpada

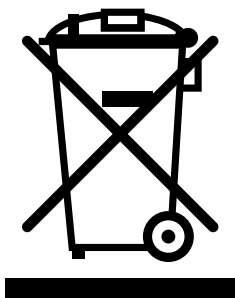
A luz interna é do tipo LED. Para substituir a lâmpada, entre em contato com um posto de assistência técnica Invita.

Antes de chamar o serviço autorizado, confira as dicas para a solução dos problemas mais comuns. Leia antes, com atenção.

Problema	Possível causa	Solução
O refrigerador não funciona.	O plugue da rede elétrica não está conectado ou está solto.	Verifique a conexão do plugue na tomada.
	Disjuntor desarmou ou com defeito.	Verifique o disjuntor, substitua se necessário.
	Tomada está com defeito.	O mau funcionamento da rede deve ser corrigido por um eletricista.
O refrigerador congela ou refrigera demais.	A temperatura está muito baixa ou o refrigerador está funcionando no modo Super.	Ajuste a temperatura programada e caso ativado desative o modo Super.
O alimento não está congelado o suficiente.	A temperatura não está ajustada corretamente.	Consulte neste manual a seção inicial de configuração de temperatura.
	A porta ficou aberta por um longo período.	Abra a porta apenas pelo tempo necessário.
	Uma grande quantidade de alimento quente foi colocada no refrigerador nas últimas 24 horas.	Ajuste temporariamente em uma temperatura mais fria.
	O refrigerador está perto de uma fonte de calor.	Consulte neste manual a seção local da instalação.
Acúmulo intenso de cristais de gelo na vedação da porta.	A vedação da porta não é hermética.	Regule os pés estabilizadores de maneira a manter o produto levemente inclinado para trás.
Barulhos incomuns.	O refrigerador não está nivelado.	Regule os pés estabilizadores.
	O refrigerador está tocando na parede ou em outros objetos.	Verifique e reposicione se necessário o refrigerador.
O painel lateral está quente.	O condensador está dentro do painel.	É normal.

Caso os problemas persistam, após realizar as verificações sugeridas, entre em contato com a posto de assistência técnica autorizado INVITA.

Anote as informações que se encontram na etiqueta de especificações. Esses dados são importantes quando necessitar de assistência rápida e adequada.



- Este produto não deve ser descartado no lixo comum.
- Os materiais utilizados neste produto podem ser reciclados e/ou reutilizados.
- O correto descarte deste produto, no final de sua vida útil, contribui de maneira sustentável em relação ao meio ambiente.
- Deve-se sempre observar a legislação local existente e vigente em sua região, para que desta forma, seja feito o descarte da forma mais correta possível.
- Este produto não pode ser tratado como lixo doméstico, como indica o símbolo mostrado no produto e em sua embalagem.
- Recomendamos que o descarte seja feito em ecopontos para o devido tratamento de resíduos.
- Recomendamos contatar um posto de serviço autorizado se surgir alguma dúvida e antes de realizar qualquer um dos procedimentos descritos acima. A unidade deve sempre estar desligada da tomada elétrica antes de ser aberta.

Características Técnicas

Modelo	i-RF-MD-472-XX-2HMA
Instalação	Piso livre
Dimensões (L × A × P)	790 × 1800 × 675
Peso líquido	86 kg
Volume bruto	472 L
Volume útil	400 L
Tecnologia de refrigeração	Total No Frost
Tipo de compressor	Inverter
Gás refrigerante	R600a
Massa do gás	66 g
Classificação climática	T
Classificação elétrica	I
Potência	130 W
Potência de degelo	205 W
Tensão nominal	220 V
Frequência nominal	60 Hz
Corrente nominal	1,5 A

NOTA: Alguns informações técnicas podem sofrer alterações sem prévio aviso, em caso de dúvidas não utilize o produto e entre em contato com o serviço de atendimento ao consumidor INVITA ou acesse www.invitacasa.com.br e consulte a versão online do Manual do Consumidor do produto.

Caso seja necessário contatar um posto autorizado, acesse o site da INVITA: www.invitacasa.com.br e procure por nosso parceiro mais próximo.

Você também pode entrar em contato com o Serviço de Atendimento ao Cliente da INVITA através do e-mail sac@invitacasa.com.br ou telefone 08007231202.

Garantimos este produto contra qualquer defeito de fabricação que venha a se apresentar no período de 21 meses, contados a partir do término da garantia legal de 90 dias, conforme previsto no artigo 26, inciso II, da Lei nº 8078/90 (Código de Defesa do Consumidor).

SÃO CONDIÇÕES DESTA GARANTIA:

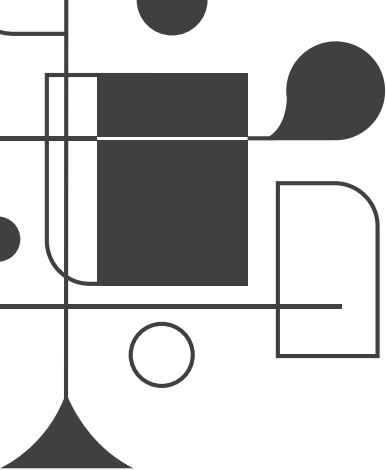
1. A garantia cobre a substituição de peças com defeitos de fabricação e a mão de obra necessária para o reparo.

A GARANTIA NÃO COBRE:

- Produtos ou peças danificadas por acidentes de transporte ou manuseio, riscos, amassamentos, fenômenos naturais (raios, inundações, desmoronamentos) ou má armazenagem.
- Defeitos decorrentes de instalação inadequada por pessoal não autorizado pela INVITA.
- Falhas ou não funcionamento devido a problemas de fornecimento de energia elétrica no local de instalação. A substituição de lâmpadas, vidros e plásticos.
- Despesas com transporte, peças, materiais e mão de obra para preparar o local de instalação (ex. rede elétrica, conexões elétricas e hidráulicas, tomadas, esgoto, alvenaria, aterramento).
- Chamadas para orientação de uso conforme o Manual do Consumidor ou o próprio produto, passíveis de cobrança aos consumidores.
- Despesas relativas à instalação do produto ou ao ajuste do local para atender às condições necessárias para a instalação.
- Caso ocorra a remoção ou alteração do número de série ou da etiqueta de identificação do produto.
- Se o produto for instalado ou utilizado em desacordo com o Manual do Consumidor.
- Se o produto for ligado em uma tensão diferente da qual foi destinado.
- Se o produto for alvo de mau uso, descuidos, ou sofrer alterações, modificações ou consertos por pessoas ou empresas não credenciadas pela INVITA.
- Se o defeito for causado por acidente ou má utilização do produto pelo Consumidor.
- Despesas de deslocamento do Serviço Autorizado, caso o produto esteja instalado fora do município sede do Serviço Autorizado INVITA. Lâmpadas e vidros não são cobertos pela garantia.
- Despesas decorrentes da instalação de peças que não pertençam ao produto, sendo estas de responsabilidade exclusiva do consumidor.

Para sua comodidade, preserve o **Manual do Consumidor**, **Certificado de Garantia** e a **Nota Fiscal** do produto. Quando necessário, consulte nossa Rede de Serviços Autorizados ou o Serviço de Atendimento ao Consumidor.

A INVITA, visando a melhoria contínua de seus produtos, reserva-se o direito de alterar suas características técnicas ou estéticas sem aviso prévio.



invita

Acesse: invitacasa.com.br

