

Manual do Consumidor

Adega Invita Dual Zone
Built-in 26 e 46 Garrafas



i-CV-2BI-31-XV-2ATA
i-CV-2BI-31-VP-2ATA
i-CV-2BI-46-XV-2ATA
i-CV-2BI-46-VP-2ATA

Imagem meramente ilustrativa

invita

Bem-vindo à experiência Invita

Parabéns pela sua escolha.

Você acaba de levar para casa um produto Invita — sinônimo de elegância, desempenho e design.

Mais do que eletrodomésticos, criamos experiências pensadas para transformar ambientes e elevar sua rotina. Com acabamento refinado, tecnologia de ponta e estilo atemporal, nossos produtos são feitos para quem valoriza cada detalhe daquilo que escolhe para viver.

A Invita nasce para um público exigente, que busca exclusividade com propósito.

Para quem acredita que bom gosto é um estilo de vida.

Este manual foi preparado para ajudar você a conhecer melhor seu produto, instalá-lo corretamente e aproveitar tudo o que ele oferece.

Guarde este guia para futuras consultas.

ÍNDICE

| | | |
|----|-------------------------|----|
| 1. | INFORMAÇÕES GERAIS | 05 |
| 2. | SEGURANÇA | 06 |
| 3. | INSTALAÇÃO | 09 |
| 4. | INSTRUÇÕES DE USO | 20 |
| 5. | LIMPEZA E CONSERVAÇÃO | 27 |
| 6. | PROBLEMAS E SOLUÇÕES | 30 |
| 7. | ESPECIFICAÇÕES TÉCNICAS | 32 |
| 8. | PROTEÇÃO AMBIENTAL | 33 |
| 9. | GARANTIA | 34 |

1. INFORMAÇÕES GERAIS

Bem-vindo à experiência Invita

Obrigado por escolher a Invita. Temos certeza de que seu novo produto trará momentos únicos de prazer e sofisticação.

Antes de utilizá-lo, recomendamos a leitura completa deste manual. Aqui você encontrará informações essenciais sobre o funcionamento, os recursos disponíveis e os cuidados de segurança.

Certifique-se de que todos os usuários estejam familiarizados com seu uso e com as instruções de segurança.

A instalação adequada é fundamental para garantir o desempenho ideal do equipamento — siga atentamente as orientações.

Sugerimos manter este manual sempre acessível para futuras consultas ou para compartilhar com novos usuários, quando necessário.

Este equipamento foi desenvolvido exclusivamente para uso residencial.

Caso perceba qualquer funcionamento fora do padrão, consulte a seção “Problemas e Soluções”. Se persistirem dúvidas, entre em contato com o Atendimento ao Cliente Invita:

E-mail: sac@invitacasa.com.br

Telefone: 0800 723 1202

2. SEGURANÇA

! IMPORTANTE – ITENS DE SEGURANÇA:

- Antes de instalar, limpar ou realizar manutenção no produto, desligue o disjuntor.
- Recoloque todos os componentes corretamente antes de ligar o produto.
- Certifique-se de que o fio de aterramento do cabo de alimentação (plugue tripolar padrão ABNT) esteja intacto e conectado a uma tomada dedicada e aterrada, conforme norma ABNT NBR 5410 – seção aterramento.
- Evite o uso de adaptadores, T's, benjamins ou extensões elétricas.
- Antes de instalar ou mover o produto, verifique seu peso líquido e, se necessário, peça ajuda para evitar esforços excessivos ou danos.
- Para prevenir riscos de incêndio, choque elétrico ou acidentes pessoais, siga rigorosamente todas as recomendações deste manual.
- Ao seguir essas instruções, você garante a segurança e a durabilidade do seu produto.

! RECOMENDAÇÕES GERAIS DE USO:

- A instalação e o posicionamento da Adega devem seguir estritamente as instruções descritas na seção Instalação. Certifique-se de que o plugue permaneça acessível após a instalação.

- Em caso de falhas ou mau funcionamento, interrompa o uso, desligue a alimentação elétrica e entre em contato com o **SAC Invita**.
- Este produto é destinado exclusivamente ao uso doméstico.
- Se o cabo de alimentação estiver danificado, não utilize o produto. Entre em contato com o suporte Invita para substituição.
- Este produto não se destina à utilização por pessoas (inclusive crianças) com capacidades físicas, sensoriais ou mentais reduzidas, a menos que tenham recebido instruções referentes à utilização ou estejam sob a supervisão de uma pessoa responsável pela sua segurança.
- Supervisione crianças para garantir que não manipulem ou brinquem com o equipamento.
- Não apoie peso na porta. Isso pode desregular as dobradiças, comprometer a vedação e reduzir o desempenho do produto.
- Instale a adega em local protegido do sol e afastado de fontes de calor. Ambientes inadequados afetam o funcionamento e aumentam o consumo de energia.
- Mantenha livres as aberturas de ventilação e a área ao redor da adega.
- Aguarde 2 horas após a instalação antes de ligar o produto, permitindo que o fluido refrigerante se estabilize.
- O sistema de refrigeração contém isobutano (R600a), gás natural inflamável. Evite danos ao circuito durante transporte ou instalação.
- Em caso de vazamento, ventile o ambiente e afaste qualquer fonte de ignição.
- Use apenas materiais de limpeza não inflamáveis.

ADVERTÊNCIA:

- Não utilize métodos elétricos, mecânicos ou químicos para acelerar o degelo.
- Não coloque dispositivos elétricos no interior da adega, salvo os recomendados pelo fabricante.
- Não utilize equipamentos a vapor para limpeza. O vapor pode atingir componentes elétricos, causando curtos-circuitos ou choques.
- Para remover o plugue, segure-o pela base — nunca puxe pelo cabo.
- Não armazene produtos inflamáveis, explosivos, tóxicos ou medicamentos no interior da adega.
- Nunca coloque velas, lamparinas ou objetos com chama sobre o produto.

INSTRUÇÕES ESSENCIAIS:

- **Instalação:** deve ser realizada por um técnico autorizado. Instalações incorretas podem resultar em acidentes.
- **Segurança:** mantenha o material de embalagem fora do alcance de crianças.
- **Ventilação:** Garanta que as aberturas de ventilação estejam desobstruídas e o ambiente bem arejado. Isso assegura o bom funcionamento e evita superaquecimento.
- **Limpeza:** Realize a higienização regularmente, conforme as instruções deste manual.

3. INSTALAÇÃO

! IMPORTANTE:

A instalação, bem como todos os ajustes e manutenções descritos neste capítulo, devem ser realizados exclusivamente por um posto de serviço autorizado Invita.

Antes de iniciar a instalação ou o uso do produto, remova completamente as embalagens internas e externas.

Durante a instalação, mantenha o produto desconectado da rede elétrica.

⚠ AVISOS:

Nunca deixe materiais de embalagem ao alcance de crianças.

Evite movimentar o produto puxando por partes móveis, como portas, puxadores ou bandejas.

i NOTA SOBRE AS IMAGENS

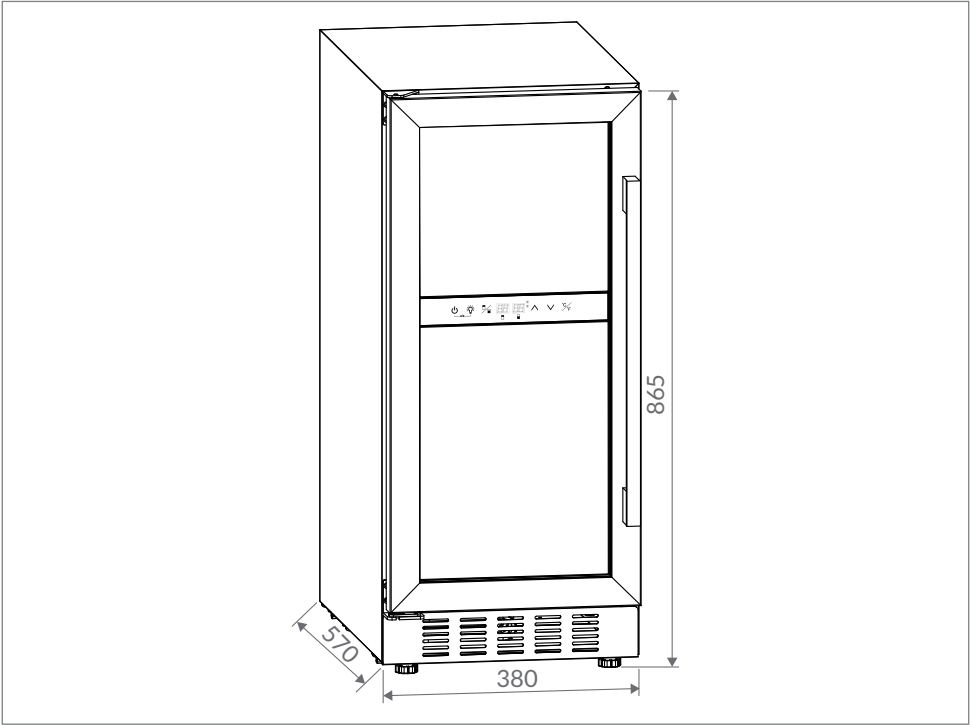
As ilustrações deste manual têm caráter informativo e podem não representar fielmente todos os detalhes estéticos ou acabamentos do produto.

As medidas e orientações técnicas indicadas são precisas e devem ser seguidas rigorosamente para uma instalação adequada.

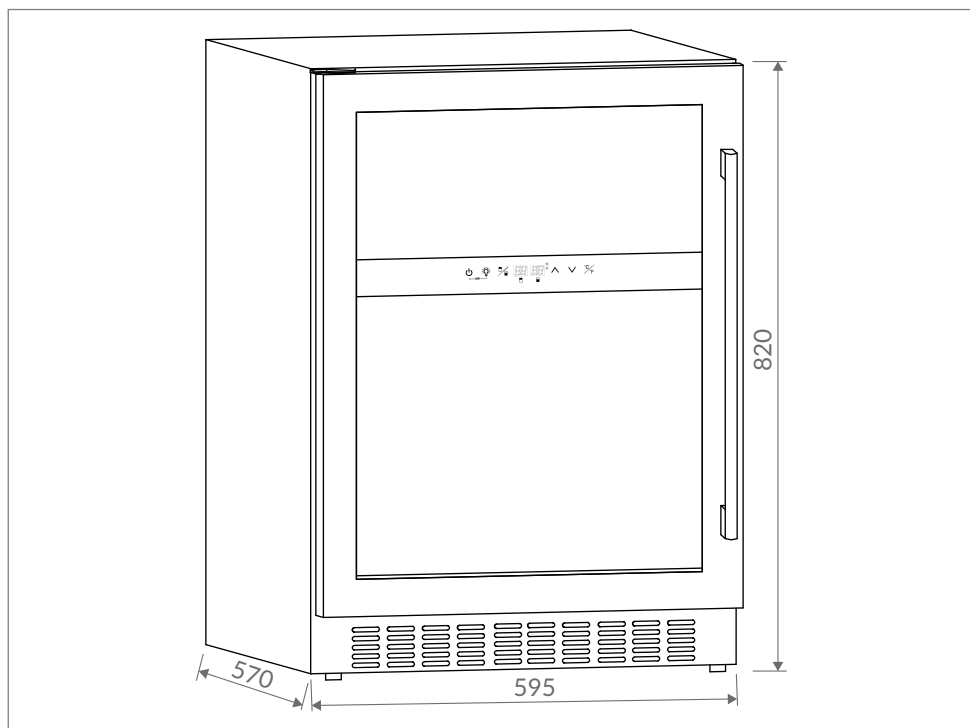
Dimensões do Produto

Todas as medidas estão expressas em milímetros.

Modelo 26 garrafas



Modelo 46 garrafas



Requisitos Elétricos

- Antes de conectar o produto à rede elétrica, verifique se a tensão indicada na etiqueta do aparelho é compatível com a rede de alimentação disponível.
- A instalação elétrica exige tomada dedicada e aterrada conforme NBR 5410. O cabo de alimentação (1,5 m) não deve estar exposto a temperaturas superiores a 50 °C.

- Instale um disjuntor térmico exclusivo, dimensionado para a carga do produto, com abertura mínima de 3 mm nos contatos, localizado fora do nicho de instalação.
- Após a instalação, não deve ser possível acessar componentes elétricos sem o uso de ferramentas. Todas as partes internas que exigem proteção devem permanecer inacessíveis ao toque direto.

ADVERTÊNCIA: RISCO DE CHOQUE ELÉTRICO

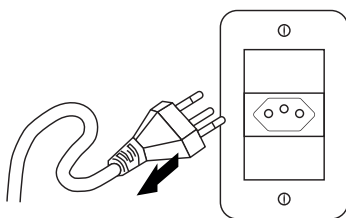
Utilize sempre uma tomada aterrada conforme exigido por norma.

Nunca remova o pino de aterramento do plugue.

Não utilize adaptadores, extensões ou conectores múltiplos (T's).

Para qualquer manutenção, desconecte o plugue da tomada.

O não cumprimento destas instruções pode resultar em choque elétrico, incêndio ou risco fatal.



Características de Instalação

Especificações técnicas para instalação

| | |
|-----------------------------|---|
| MODELO | i-CV-2BI-31-XV-2ATA / i-CV-2BI-31-VP-2ATA |
| Tipo de Instalação | Embutir |
| Capacidade | 26 Garrafas |
| Potência Total | 100 W |
| Tensão | 220 V~ |
| Frequência | 60 Hz |
| Corrente | 0,8 A |
| Peso Líquido | 36,4 kg / 36,5 kg |
| Conexão Wi-Fi | Sim |
| Iluminação (lâmpada LED ×2) | 1,0 W |

| | |
|-----------------------------|---|
| MODELO | i-CV-2BI-46-XV-2ATA / i-CV-2BI-46-VP-2ATA |
| Tipo de Instalação | Embutir |
| Capacidade | 46 Garrafas |
| Potência Total | 100 W |
| Tensão | 220 V~ |
| Frequência | 60 Hz |
| Corrente | 0,8 A |
| Peso Líquido | 50,2 kg / 50,7 kg |
| Conexão Wi-Fi | Sim |
| Iluminação (lâmpada LED ×2) | 2,0 W |

i **OBSERVAÇÃO:** As DIMENSÕES COMPLETAS E MEDIDAS DE RECORTE ESTÃO INDICADAS NAS ILUSTRAÇÕES TÉCNICAS AO LONGO DESTA SEÇÃO. **USE-AS COMO REFERÊNCIA PRINCIPAL PARA INSTALAÇÃO E PLANEJAMENTO DO NICHÔ.**

Local de Instalação e Fixação

Preparação para Instalação

- Esta adega foi desenvolvida exclusivamente para o armazenamento de vinhos.



AVISO: REQUISITOS PARA INSTALAÇÃO NO PISO

Instale o produto sobre um piso plano, firme e nivelado, capaz de suportar seu peso.

Ajuste os pés frontais para garantir estabilidade.

Durante a movimentação, não incline o produto além de 45° para evitar danos ao sistema interno.

- Instale a adega em local seco, ventilado, sem exposição direta ao sol e longe de fontes de calor. Luz solar e temperaturas extremas podem afetar o desempenho e danificar o acabamento.
- Recomenda-se instalar o produto em ambientes com temperatura entre **22 °C** e **25 °C**. Fora dessa faixa, a temperatura interna pode oscilar e a faixa programada pode não ser mantida.

Ventilação e Espaço

- Para garantir o desempenho ideal, a durabilidade do produto e a segurança da instalação, é essencial respeitar os requisitos mínimos de ventilação e espaçamento. Este modelo conta com sistema de ventilação 100% frontal, com grade inferior integrada e condensador inferior. Ainda assim, a instalação deve seguir as folgas mínimas recomendadas, conforme indicado a seguir:

| Modelo | Laterais (cada lado) | Superior | Traseira |
|-------------|----------------------|----------|----------|
| 26 garrafas | 5 mm | 10 mm | 50 mm |
| 46 garrafas | 5 mm | 10 mm | 50 mm |

! IMPORTANTE:

Embora o sistema permita ventilação exclusivamente pela frente, a folga traseira de 50 mm permanece como padrão recomendado para a maioria dos projetos.

Essa reserva contribui para a dissipação térmica passiva, evita contato direto com a parte posterior do móvel e compensa eventuais variações de marcenaria.

Somente em projetos de marcenaria com comprovação de ventilação plena frontal e fundo técnico recuado ou aberto, essa folga poderá ser reduzida. Nestes casos, a adequação do espaço e a responsabilidade pela decisão de instalação fora do padrão recomendado são exclusivamente do profissional ou empresa executora.

As dimensões internas do nicho e os recuos técnicos devem ser consultados no desenho técnico que acompanha este manual. O não atendimento às recomendações pode comprometer o funcionamento do produto e a cobertura da garantia.

i OBSERVAÇÃO SOBRE RESPONSABILIDADE DA INSTALAÇÃO:

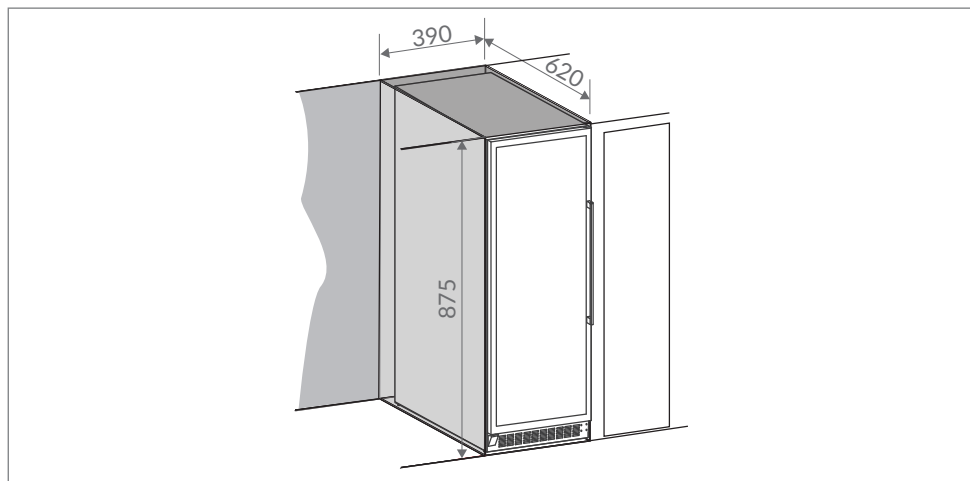
A instalação correta é essencial para a funcionalidade e vida útil do produto. Todas as orientações técnicas deste manual devem ser seguidas de forma integral.

Instalações executadas fora dos parâmetros indicados, ainda que tecnicamente viáveis, são de responsabilidade do profissional ou empresa responsável pela obra, especialmente em casos de marcenaria sob medida ou projetos personalizados.

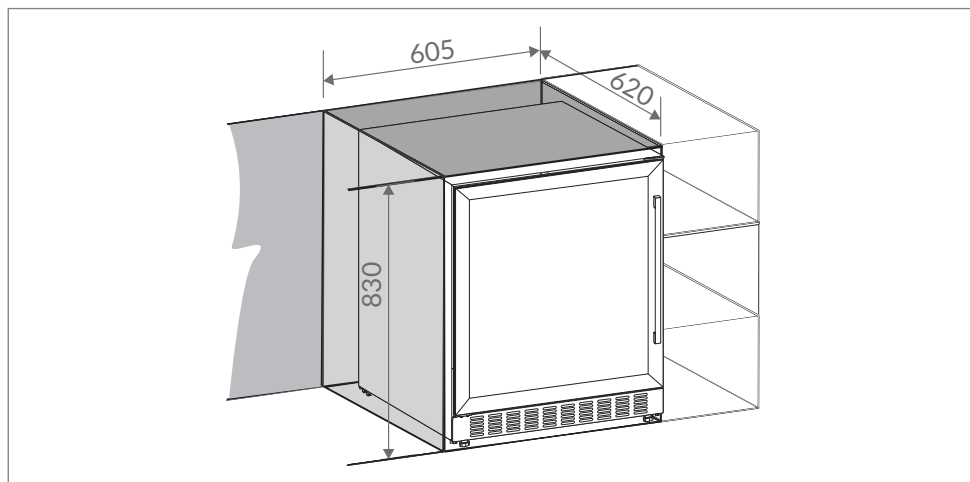
Em caso de dúvida, entre em contato com nosso suporte técnico antes da execução do projeto ou instalação definitiva.

Todas as medidas estão expressas em milímetros.

Modelo 26 garrafas



Modelo 46 garrafas



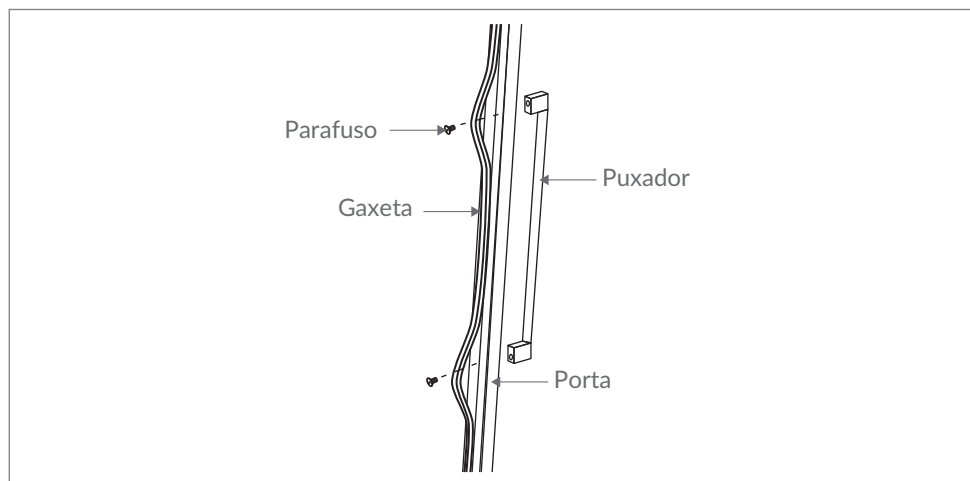
Componentes e Montagem

- **Instalação do Filtro de Carvão:** Alguns modelos acompanham filtro de carvão ativado, responsável por manter a qualidade do ar no interior da adega. Para orientações sobre cuidados, manutenção e substituição, consulte a seção Limpeza e Conservação deste manual.

Instalação do Puxador

Com o kit do puxador (incluso) e uma chave de fenda, siga os passos:

1. Afaste suavemente a vedação da moldura da porta.
2. Alinhe os furos do puxador com os da moldura.
3. Insira e aperte os parafusos pela parte interna.
4. Reposicione a vedação para cobrir os parafusos.

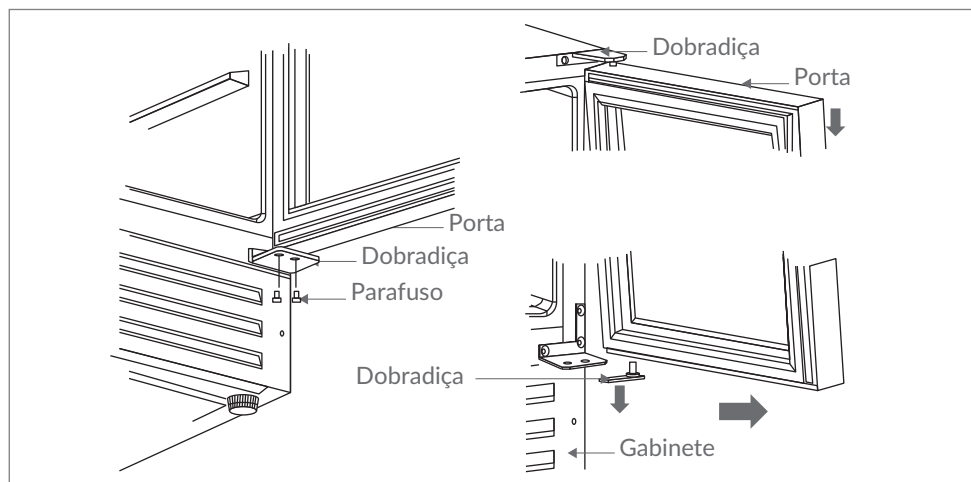


Inversão da Porta

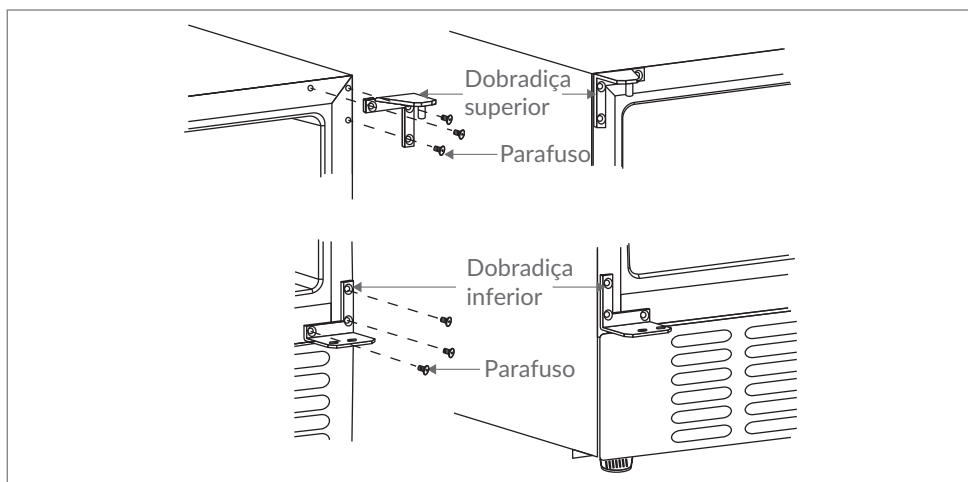
Modelos 26 e 46 Garrafas

▪ Remoção:

1. Abra a porta a 90° e segure firmemente.
 2. Remova os parafusos da dobradiça inferior direita.
 3. Puxe a porta para fora e, em seguida, para baixo até soltá-la da dobradiça superior.
 4. Retire a placa da dobradiça inferior do eixo da porta.
- Armazenamento: Guarde as dobradiças direita superior e inferior em embalagem plástica para uso futuro.



- Instalação no lado esquerdo:
 - Fixe as dobradiças superior e inferior no lado esquerdo do gabinete.
 - Gire a porta 180°.
 - Encaixe a placa no eixo inferior da porta.
 - Posicione o eixo superior na dobradiça superior esquerda.
 - Finalize fixando a placa da dobradiça inferior e parafusando com firmeza.

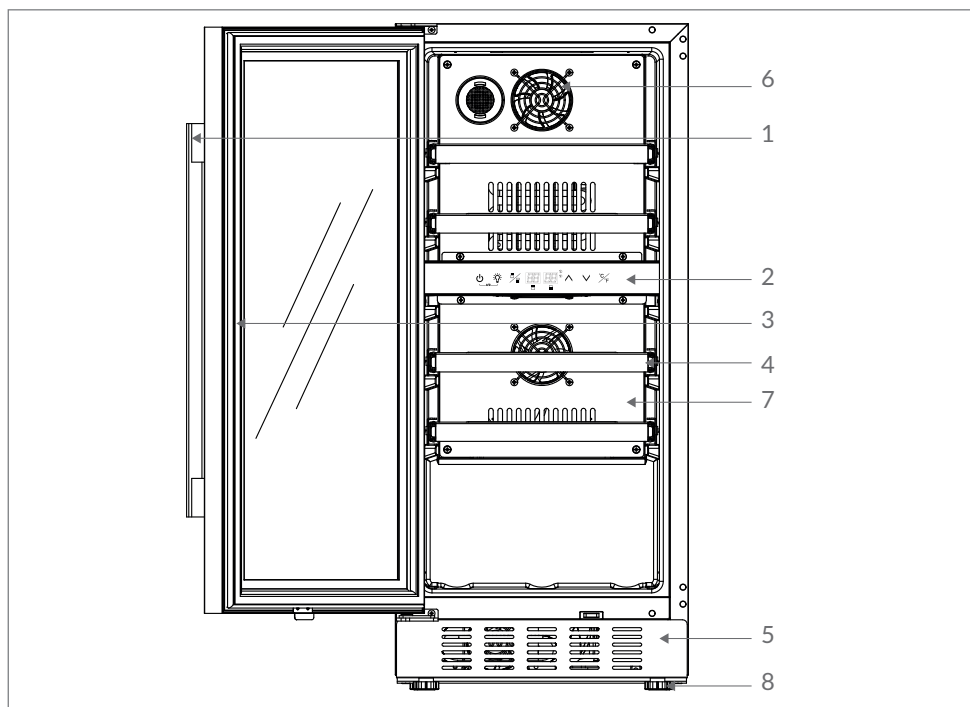


4. INSTRUÇÕES DE USO

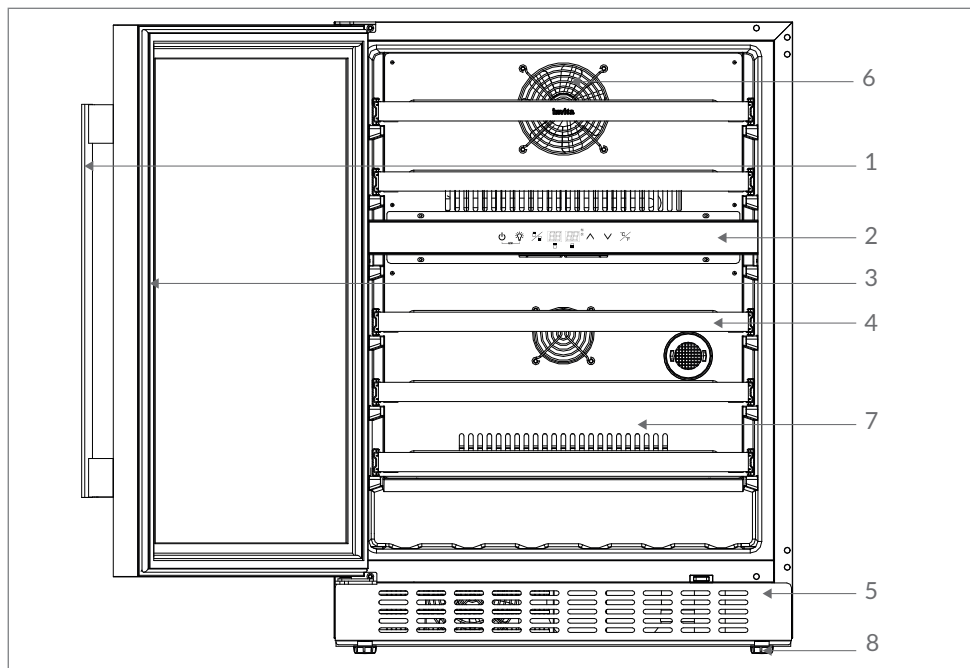
Conheça seu Produto

(A disposição pode variar entre os modelos de 26 e 46 garrafas)

- | | | | |
|---|--------------------|---|--------------------------|
| 1 | Puxador | 5 | Acabamento / Grade |
| 2 | Painel de controle | 6 | Cooler |
| 3 | Gaxeta de vedação | 7 | Cobertura do Canal de Ar |
| 4 | Prateleiras | 8 | Pé Ajustável |



- | | |
|----------------------|----------------------------|
| 1 Puxador | 5 Acabamento / Grade |
| 2 Painel de controle | 6 Cooler |
| 3 Gaxeta de vedação | 7 Cobertura do Canal de Ar |
| 4 Prateleiras | 8 Pé Ajustável |



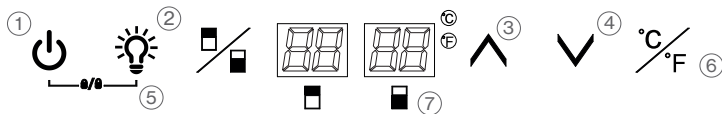
i **NOTA:**

Prateleiras, puxador e acabamento podem variar conforme o modelo adquirido.

i **PRIMEIRO USO:** ANTES DE LIGAR O PRODUTO PELA PRIMEIRA VEZ, LIMPE O INTERIOR E OS ACESSÓRIOS COM ÁGUA Morna E SABÃO NEUTRO. SEQUE COMPLETAMENTE PARA ELIMINAR ODORES RESIDUAIS DA FABRICAÇÃO.

Painel de Controle

(1) Tecla ON/OFF · (2) Lâmpada · (3) Aumentar · (4) Diminuir · (5) Trava · (6) Seletor °C/°F · (7) Seletor Zona



- **ON/OFF (1):** Pressione por 3 segundos para ligar ou desligar. Ao desligar, o produto entra em modo de espera.
- **Lâmpada (2):** Aciona a iluminação interna. Inativa quando o aparelho estiver desligado.
- **Seleção de Zona (Superior/Inferior) (7):** Alterna entre as zonas. O visor pisca ao selecionar.
- **Temperatura (3 / 4):** Exibe a temperatura atual ao toque. Pressione e segure para ajustar (1 °C por toque). Após 5 segundos sem novos comandos, a configuração é salva automaticamente.
- **Trava de Segurança (Proteção Infantil) (5):** Pressione e segure (1) + (2) por 3 segundos para travar ou destravar o painel.
- **Alternância °F / °C (6):** Pressione e segure por 2 segundos para mudar a unidade de temperatura.

! IMPORTANTE:

A zona inferior deve estar ajustada para temperatura igual ou superior à da zona superior.

Códigos de Erro e Alarmes

- **Alarme sonoro:** Pressione qualquer tecla para silenciar.
- **Erros da Zona Superior:** E1 - Sensor desconectado; E2 - Curto no sensor.
- **Erros da Zona Inferior:** E5 - Sensor desconectado; E6 - Curto no sensor.

| Faixas climáticas de operação | |
|-------------------------------|----------------------|
| Classificação | Temperatura Ambiente |
| SN (Subnormal) | 10 – 32 °C |
| N (Normal) | 16 – 32 °C |
| ST (Subtropical) | 18 – 38 °C |
| T (Tropical) | 18 – 43 °C |

Para melhor desempenho, mantenha o produto dentro da faixa climática indicada.



Conectividade Wi-Fi (Modelos com suporte ao app Elettromec Connect)

1. Pressione ON/OFF + Seleção de Zona por 3 segundos. O ícone “●” de conexão piscará.
2. No celular:
 - Ative o Bluetooth.
 - Abra o app Elettromec Connect.
 - Toque em “+” e selecione “Adicionar Equipamento”.
 - Escolha sua adega e insira a senha do Wi-Fi.

Após a conexão, o app exibirá as zonas e comandos disponíveis.

- Para desconectar:
- Repita o comando (ON/OFF + Seleção de Zona por 3 segundos).

Baixe o app escaneando o QR Code abaixo.

| Apple Store | Play Store |
|---|---|
|  |  |

Incorpora produto homologado pela Anatel sob número:
04004-20-11765

Este equipamento não tem direito à proteção contra interferência prejudicial e não pode causar interferência em sistemas devidamente autorizados.

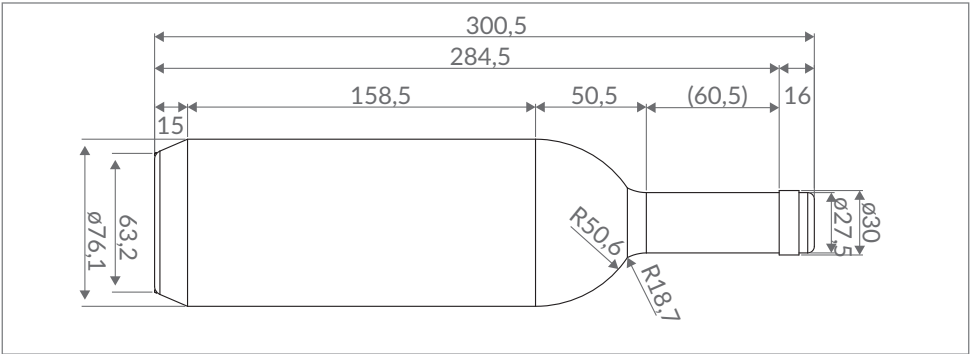
Uso Correto da Adega

O que pode armazenar

- Apenas bebidas.
- Garrafas sempre deitadas, com espaço entre elas.
- Não cubra as saídas de ar.
- Não use para alimentos perecíveis.

Organização das Prateleiras

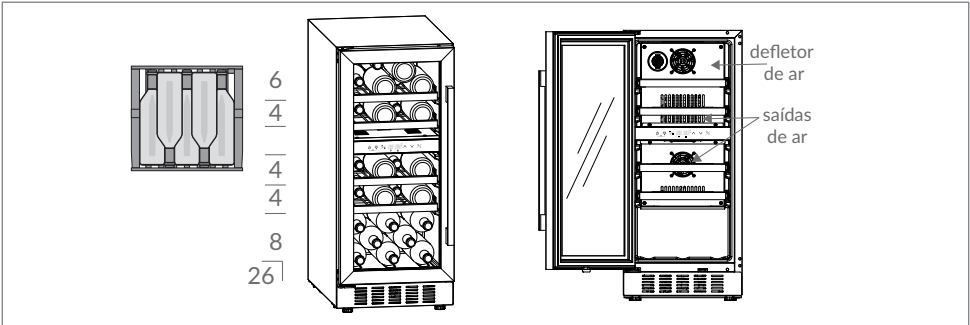
- Cada prateleira comporta até duas fileiras.
- Abra totalmente a porta antes de puxar. A capacidade depende do formato das garrafas (base: Bordeaux 750 ml).



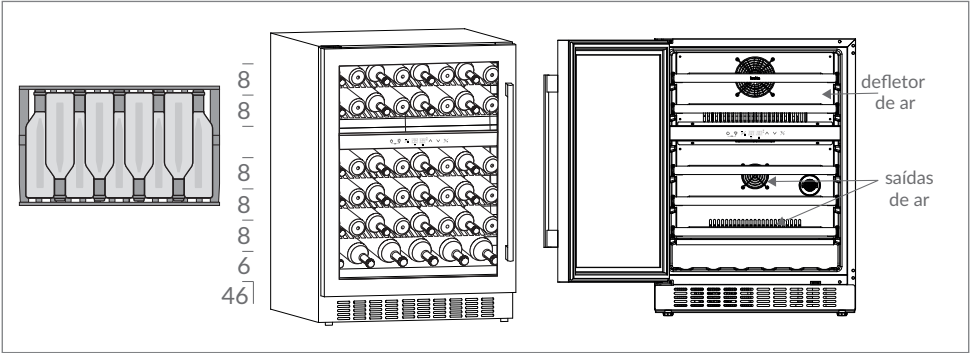
Circulação de Ar

- Mantenha espaço entre as garrafas. Evite obstruções para garantir o desempenho do sistema de refrigeração.

Modelo 26 garrafas.



Modelo 46 garrafas



Temperaturas Recomendadas:

| Tipo de Vinho | Temperatura Ideal |
|------------------------|-------------------|
| Tinto | 15 - 18 °C |
| Branco | 9 - 14 °C |
| Rosé | 10 - 11 °C |
| Espumantes / Champagne | 5 - 8 °C |

Evite abrir a porta por longos períodos, especialmente durante o carregamento.

5. LIMPEZA E CONSERVAÇÃO

AVISOS:

Antes de qualquer limpeza ou manutenção, desligue a adega da rede elétrica.

Limpar com o produto ligado pode causar acidentes.

Cuidados com a Adega

Limpeza Geral

- Use apenas um pano macio ou esponja suave levemente umedecida com água.
- **Não utilize** produtos abrasivos: detergentes alcalinos, solventes, líquidos ácidos, buchas ásperas ou água fervente.
- Evite enxaguar diretamente o interior com água.
- Esses cuidados preservam o acabamento e aumentam a durabilidade do produto.

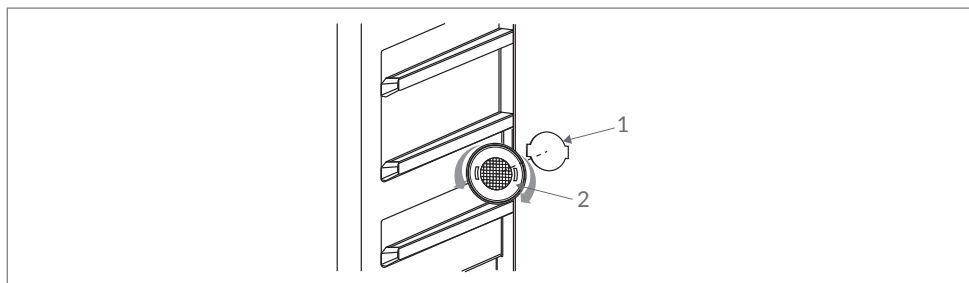
Substituição do Filtro de Carvão Ativado

Alguns modelos acompanham filtro de carvão ativado, responsável por manter a qualidade do ar interno da adega e evitar odores indesejáveis. Recomenda-se substituir o filtro a cada **6 a 12 meses**, ou conforme orientação do fabricante.

- **Para substituir o filtro:**

1. Localize a abertura de fixação (1), na placa do defletor de ar.
2. Encaixe o novo filtro (2) no suporte.
3. Gire o filtro no sentido horário ou anti-horário até travar.
4. Para remover, repita o movimento em sentido inverso.

Consulte a ilustração abaixo para identificar corretamente as peças e o local de fixação.



Interrupções no Fornecimento de Energia

- Mantenha a porta fechada para preservar a temperatura interna.
- Em interrupções prolongadas, avalie ações para proteger os vinhos armazenados.

! IMPORTANTE:

Após um desligamento ou queda de energia, aguarde pelo menos 5 minutos antes de religar a adega. Esse intervalo protege o sistema de refrigeração.

Ausência Prolongada

- Remova todas as garrafas.
- Desconecte o produto da tomada.
- Realize uma limpeza completa, interna e externa.
- Armazene em local seco, ventilado e protegido.

Remoção ou Transporte

- Esvazie completamente a adega e desligue-a da rede elétrica.
- Para transportar, evite inclinar o produto além de 45°.
- Isso assegura a integridade do sistema de refrigeração.

Aviso – Sudação

Em ambientes com umidade relativa acima de 70%, pode haver formação de gotículas na parte externa do equipamento. Esse fenômeno é normal e ocorre quando o ar úmido entra em contato com superfícies frias.

- Para minimizar a sudação:
- Mantenha o ambiente ventilado.
- Prefira locais com umidade controlada, entre 40% e 60%.
- Se ocorrer, limpe com pano seco e macio.

6. PROBLEMAS E SOLUÇÕES

Antes de chamar o serviço autorizado, confira as dicas para a solução dos problemas mais comuns. Leia antes, com atenção.

| Problema | Possível causa | Solução |
|--------------------------------|---|---|
| A adega não liga. | Disjuntor desligado. | Verifique e religue o disjuntor. |
| | Cabo de alimentação desconectado. | Certifique-se de que o cabo está firmemente conectado à tomada. |
| | Não liga após uma queda rápida de energia elétrica. | Aguarde 5 minutos antes de religar o equipamento. |
| Refrigeração insuficiente. | Temperatura ambiente muito elevada. | Ajuste a adega para uma temperatura interna mais baixa. |
| | A porta é aberta com frequência. | Evite abrir a porta sem necessidade. |
| | A porta não está completamente fechada. | Verifique se a porta está corretamente vedada. |
| | Distâncias mínimas de instalação não foram respeitadas. | Consulte o capítulo Instalação e mantenha espaço adequado nas laterais e na parte traseira. |
| | Vedação da porta comprometida. | Entre em contato com o Serviço Autorizado Invita. |
| Liga e desliga com frequência. | Temperatura ambiente elevada. | Reduza o ajuste de temperatura interna para compensar o ambiente. |
| | Porta aberta com frequência ou não totalmente fechada. | Minimize a abertura da porta e garanta o fechamento completo. |
| | Distâncias mínimas de instalação não foram respeitadas. | Reavalie o posicionamento conforme descrito no capítulo Instalação. |
| | Borracha de vedação comprometida. | Solicite avaliação técnica pelo Serviço Autorizado Invita. |
| Vibrações. | Produto desnivelado. | Certifique-se de que os pés da adega estão totalmente apoiados no piso. |

| | | |
|---------------------------------|--|--|
| Ruídos durante o uso. | Fluxo do fluido refrigerante. | É normal. O som do líquido circulando faz parte do funcionamento. |
| | Contração ou dilatação das paredes internas. | Estalos ocasionais são esperados durante o uso. |
| Condensação na porta frontal. | Ambiente com umidade elevada (acima de 70%). | Seque com pano limpo e considere reposicionar o produto em local mais ventilado. |
| | Abertura frequente da porta. | Mantenha a porta fechada sempre que possível. |
| | Ajuste incorreto da temperatura. | Evite definir temperaturas muito baixas. |
| A porta não fecha corretamente. | Produto desnivelado. | Nivele os pés da adega para garantir o fechamento adequado. |
| | Sujeira na borracha da porta. | Limpe a vedação com pano macio e úmido. |
| | Prateleiras mal encaixadas. | Verifique se todas as prateleiras estão corretamente posicionadas nas guias. |
| Odores internos desagradáveis | Produto novo. | O odor inicial desaparece com o uso. Ventile o interior por algumas horas. |
| | Produto inativo por longo período. | Realize uma limpeza completa e deixe o compartimento arejado antes do uso. |

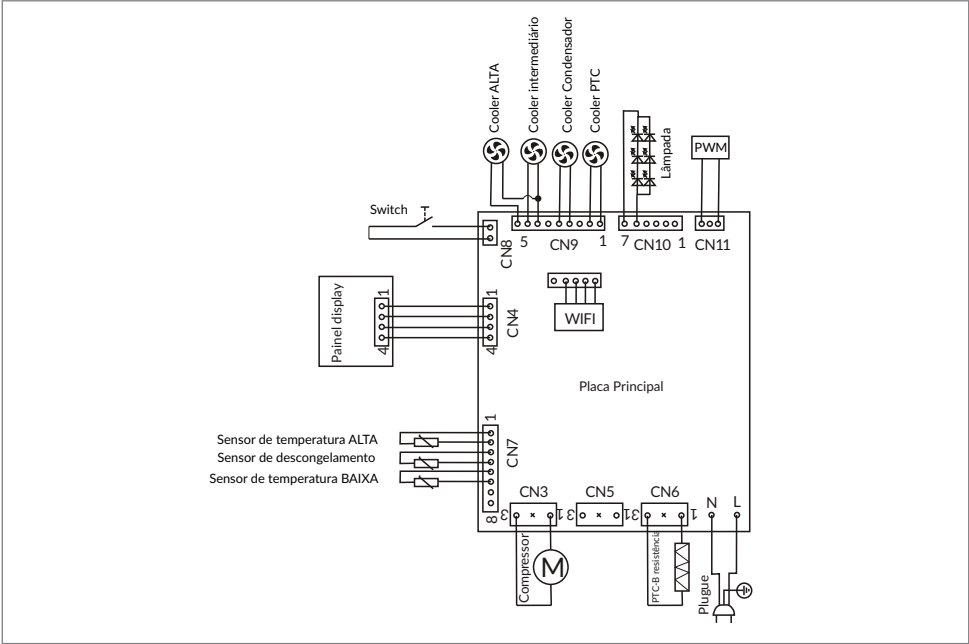
i SE O PROBLEMA PERSISTIR MESMO APÓS AS VERIFICAÇÕES SUGERIDAS, ENTRE EM CONTATO COM UM POSTO DE ASSISTÊNCIA TÉCNICA AUTORIZADO INVITA.

i PARA AGILIZAR O ATENDIMENTO, ANOTE PREVIAMENTE AS INFORMAÇÕES CONTIDAS NA ETIQUETA DE ESPECIFICAÇÕES DO PRODUTO. ESSA ETIQUETA ESTÁ LOCALIZADA NA PARTE TRASEIRA DA ADEGA, FIXADA NO GABINETE.

Caso os problemas persistam, após realizar as verificações sugeridas, entre em contato com a posto de assistência técnica autorizado INVITA.

7. ESPECIFICAÇÕES TÉCNICAS

Esquema elétrico



Especificações do Compressor:

| | | |
|------------------|--|--|
| Descrição | i-CV-2BI-31-XV-2ATA i-CV-2BI-31-VP-2ATA | i-CV-2BI-46-XV-2ATA i-CV-2BI-46-VP-2ATA |
| Classe climática | T | T |
| Gás refrigerante | R600a | R600a |
| Massa do gás | 18 g | 35 g |

8. PROTEÇÃO AMBIENTAL

Descarte consciente e sustentável

- Este produto não deve ser descartado com o lixo doméstico comum. Ele contém componentes que podem causar impactos ambientais se descartados incorretamente, além de materiais que são recicláveis e reutilizáveis.
- Ao final de sua vida útil, recomendamos que o equipamento seja destinado a pontos de coleta especializados, como ecopontos, centros de triagem ou serviços de coleta seletiva, conforme a legislação ambiental vigente em sua região.
- O descarte adequado contribui diretamente para a preservação do meio ambiente, evitando a contaminação do solo, da água e o desperdício de recursos naturais.
- Este produto exibe o símbolo de “lixo eletrônico proibido em resíduos urbanos”, indicando que ele deve ser tratado como resíduo eletroeletrônico, conforme diretrizes de logística reversa e da Política Nacional de Resíduos Sólidos (Lei nº 12.305/2010).
- Para garantir segurança e responsabilidade:
- Certifique-se de desligar o produto da rede elétrica antes de qualquer manuseio.
- Em caso de dúvidas sobre o descarte, entre em contato com um posto de assistência técnica autorizado ou entrar em contato com o Serviço de Atendimento ao Cliente da INVITA através do email sac@invitacasa.com.br ou telefone 08007231202.

9. GARANTIA

Garantimos este produto contra qualquer defeito de fabricação que venha a se apresentar no período de 21 meses, contados a partir do término da garantia legal de 90 dias, conforme previsto no artigo 26, inciso II, da Lei nº 8078/90 (Código de Defesa do Consumidor).

SÃO CONDIÇÕES DESTA GARANTIA:

A garantia cobre a substituição de peças com defeitos de fabricação e a mão de obra necessária para o reparo.

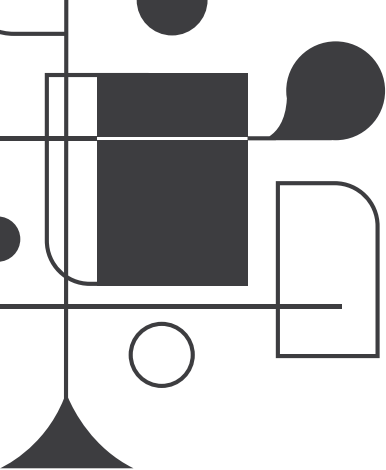
A GARANTIA NÃO COBRE:

- Produtos ou peças danificadas por acidentes de transporte ou manuseio, riscos, amassamentos, fenômenos naturais (raios, inundações, desmoronamentos) ou má armazenagem.
- Defeitos decorrentes de instalação inadequada por pessoal não autorizado pela INVITA.
- Falhas ou não funcionamento devido a problemas de fornecimento de energia elétrica no local de instalação. A substituição de lâmpadas, vidros e plásticos.
- Despesas com transporte, peças, materiais e mão de obra para preparar o local de instalação (ex. rede elétrica, conexões elétricas e hidráulicas, tomadas, esgoto, alvenaria, aterramento).
- Chamadas para orientação de uso conforme o Manual do Consumidor ou o próprio produto, passíveis de cobrança aos consumidores.
- Despesas relativas à instalação do produto ou ao ajuste do local para atender às condições necessárias para a instalação.

- Caso ocorra a remoção ou alteração do número de série ou da etiqueta de identificação do produto.
- Se o produto for instalado ou utilizado em desacordo com o Manual do Consumidor.
- Se o produto for ligado em uma tensão diferente da qual foi destinado.
- Se o produto for alvo de mau uso, descuidos, ou sofrer alterações, modificações ou consertos por pessoas ou empresas não credenciadas pela INVITA.
- Se o defeito for causado por acidente ou má utilização do produto pelo Consumidor.
- Despesas de deslocamento do Serviço Autorizado, caso o produto esteja instalado fora do município sede do **Serviço Autorizado INVITA**. Lâmpadas e vidros não são cobertos pela garantia.
- Despesas decorrentes da instalação de peças que não pertençam ao produto, sendo estas de responsabilidade exclusiva do consumidor.

Para sua comodidade, preserve o Manual do Consumidor, Certificado de Garantia e a Nota Fiscal do produto. Quando necessário, consulte nossa Rede de Serviços Autorizados ou o Serviço de Atendimento ao Consumidor.

A INVITA, visando a melhoria contínua de seus produtos, reservase o direito de alterar suas características técnicas ou estéticas sem aviso prévio.



invita

Acesse: [invitacasa.com.br](https://www.invitacasa.com.br)

