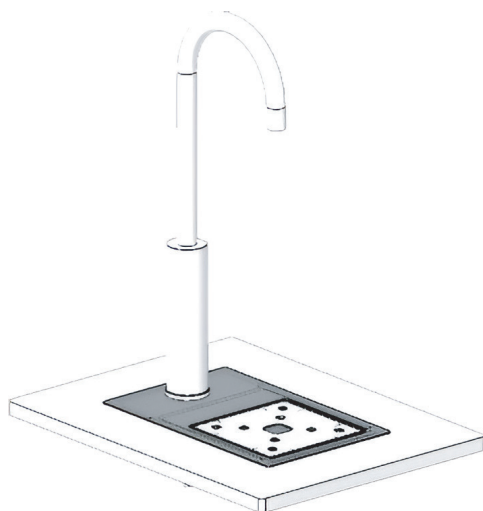




MANUAL DO CONSUMIDOR

**DISPENSER DE ÁGUA
FILTRADA GÁS E
REFRIGERADA INOX BUILT-IN**

DAF-BI-GR-XX-2OHA



**Parabéns, você acaba
de adquirir um produto
Elettromec, obrigado
pela sua escolha!**

SEJA BEM-VINDO AO MUNDO ELETTRMEC!

Você está prestes a desfrutar de toda a qualidade e sofisticação do seu novo produto. Nossa missão é entregar produtos que combinam qualidade, design e segurança, para que você possa aproveitar ao máximo.

Estamos felizes com sua nova aquisição e desejamos que você tenha ótimas experiências e momentos incríveis.

Este manual contém informações importantes sobre segurança, apresentação do produto, instalação e utilização. Conheça melhor o seu produto através deste manual e esteja pronto para aproveitá-lo da melhor maneira.

IMPORTANTE!

Sugerimos que guarde este manual de instruções após a leitura para futuras consultas.

ÍNDICE

1	INFORMAÇÕES GERAIS	05
2	SEGURANÇA	06
3	CARACTERÍSTICAS DO PRODUTO	08
4	INSTALAÇÃO	10
5	INSTRUÇÕES DE USO	17
6	LIMPEZA E CONSERVAÇÃO	18
7	PROBLEMAS E SOLUÇÕES	19
8	PROTEÇÃO AMBIENTAL	20
9	ESPECIFICAÇÕES TÉCNICAS	21
10	GARANTIA	22

Obrigado por escolher nossos produtos!

Estamos certos de que será um grande prazer usar seu novo Xxxx Elettromec. Antes de utilizar o produto, recomendamos que leia atentamente as instruções, pois elas contêm detalhes importantes sobre seu uso e suas funções.

Certifique-se de que todas as pessoas que usarão o produto estejam familiarizadas com sua operação e medidas de segurança. A instalação correta do equipamento é essencial, assim como a atenção às instruções de segurança.

Recomendamos manter este manual de utilização junto ao produto para referência futura e disponibilizá-lo para futuros usuários. Este produto é destinado ao uso doméstico.

Caso o produto aparentemente não esteja operando corretamente, verifique a página "Problemas e Soluções" para obter informações. Se a dúvida ainda persistir, entre em contato com o serviço de atendimento ao consumidor Elettromec através dos nossos canais.

- e-mail: sac@elettromec.com.br
- SAC: 0800 723 1202.

ELETTROMECC

- Diamantino & Hofman Com. e Repres. Ltda.
- Endereço: Rua Carlos Pedroso da Silveira, S/N
- Bairro Macuco, Valinhos - SP
- CEP: 13279-394
- Telefone: 19 2129-0500
- SAC: 0800-723-1202
- CNPJ: 01.704.257/0001-97
- FABRICADO NA CHINA

**IMPORTANTE!****Itens de Segurança:**

- Desligue o disjuntor antes de efetuar a instalação ou qualquer limpeza e manutenção no produto.
- Recoloque todos os componentes antes de ligar o produto.
- Não remova o fio de aterramento do cabo de alimentação do produto (plugue tripolar padrão ABNT), que deverá ser ligado a uma tomada dedicada, que deve estar aterrada de acordo com as normas da ABNT - Associação Brasileira de Normas Técnicas NBR 5410 - sessão aterramento.
- Não utilize adaptadores ou T's, benjamins e extensões elétricas.
- Para reduzir o risco de incêndio, choque elétrico, acidentes pessoais ou danos ao usar o forno, leia atentamente as recomendações a seguir.

Recomendações:

- Instale e posicione o forno estritamente de acordo com as instruções contidas no capítulo "4 INSTALAÇÃO".
- A instalação deste produto exige um correto dimensionamento da rede elétrica. Siga as especificações de acordo como descritas neste manual para instalação do produto.
- Em caso de dano ou se não estiver funcionando corretamente, não utilize o produto, desligue-o da alimentação elétrica e entre em contato com serviço de atendimento ao consumidor Elettromec.
- Este produto é destinado para uso doméstico.
- Não utilize o produto se o cabo de alimentação estiver danificado, a fim de evitar riscos, neste caso entre em contato com suporte ao cliente, ou serviço autorizado Elettromec, para que seja efetuado a troca do cabo de alimentação.

- Este produto não se destina à utilização por pessoas (inclusive crianças) com capacidades físicas, sensoriais ou mentais reduzidas, a menos que tenham recebido instruções referentes à utilização ou estejam sob a supervisão de uma pessoa responsável pela sua segurança.
- As crianças devem ser supervisionadas para que não brinquem com o produto.
- Após a instalação e ligação do dispenser é recomendável aguardar 2 horas para utilizá-lo.
- Não danifique o circuito de refrigeração. O gás refrigerante pode causar danos aos olhos. O circuito de refrigeração do produto contém isobutano (R600a). Trata-se de um gás natural com alto nível de compatibilidade ambiental, porém, inflamável.
- Durante o transporte e instalação do produto, certifique-se de não provocar danos em nenhum dos componentes do circuito de refrigeração.
- Em caso de dano, evitar chamas ou qualquer fonte de ignição próxima ao produto e manter ventilação por alguns minutos no local onde o produto se encontra.

AVISO!

- Deixe sempre as aberturas de ventilação livres — tanto no produto quanto na estrutura onde ele for embutido.
- Use apenas os métodos de descongelamento recomendados pelo fabricante — nada de forçar com aparelhos ou ferramentas.
- Não guarde sprays ou aerossóis com gases inflamáveis perto do produto.
- Ao instalar, verifique se o cabo de energia está livre e sem danos.
- Evite conectar várias extensões ou fontes de energia portáteis na parte traseira do aparelho.

ADVERTÊNCIA!

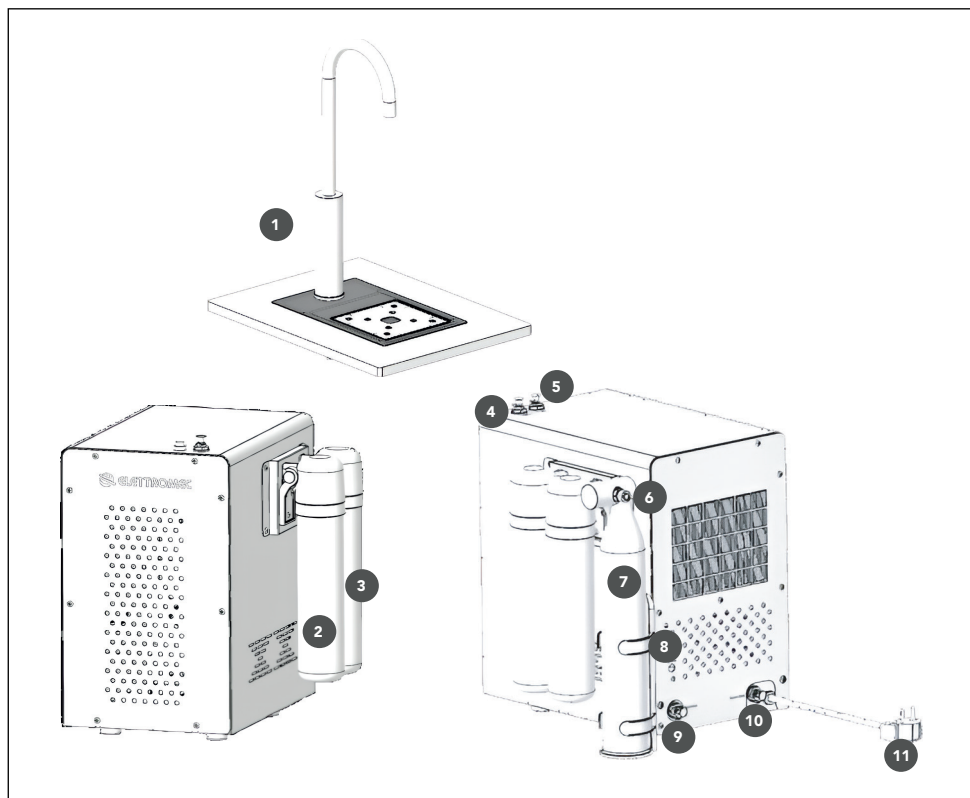
- Não utilize equipamentos a vapor para a limpeza do produto, pode haver contato do vapor com os componentes elétricos, gerando riscos de curto-circuitos e choques elétricos.

3

CARACTERÍSTICAS DO PRODUTO

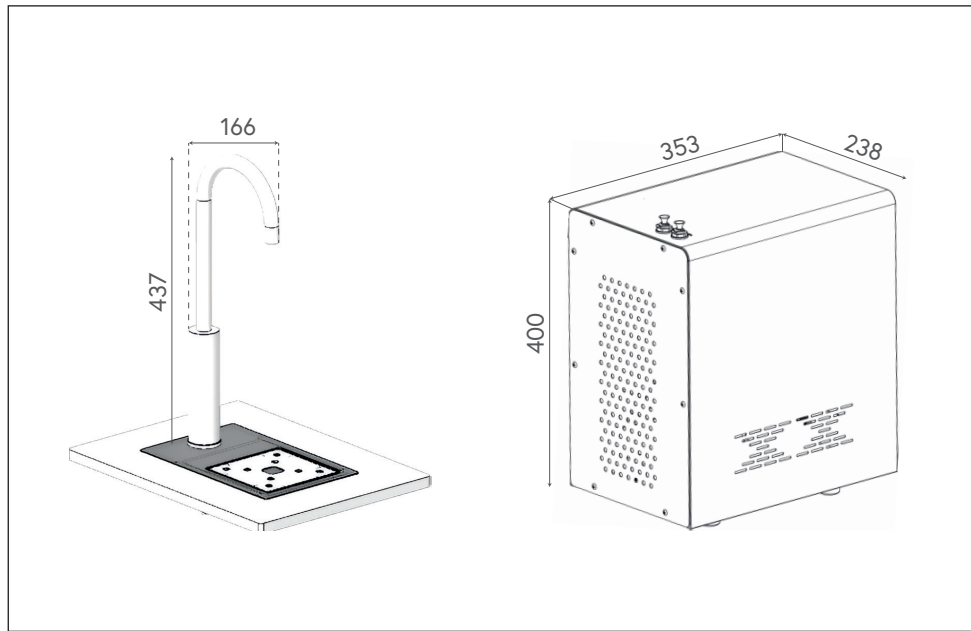
CONHEÇA SEU PRODUTO

- | | | | |
|---|-----------------------------------|----|--|
| 1 | Torneira embutida (Saída de água) | 7 | Cilindro de CO ₂ (não incluído) |
| 2 | Regulador de gás | 8 | Suporte para cilindro de CO ₂ |
| 3 | Alimentação elétrica da torneira | 9 | Entrada de CO ₂ |
| 4 | Saída de água | 10 | Entrada de água |
| 5 | Filtro UF | 11 | Cabo de alimentação |
| 6 | Filtro PAC | | |



Dimensões do Produto

Medidas em milímetros



4

INSTALAÇÃO

IMPORTANTE!

Recomenda-se que a instalação, todos os ajustes, conversões e manutenção descritas neste capítulo, sejam executadas por um posto de serviço autorizado Elettromec.

AVISOS!

Nunca deixe a embalagem (isopor, plásticos, etc.) ao alcance de crianças, pode ser perigoso. Não retire o produto da embalagem e nem mova-o, puxando pelas partes móveis (Ex.: puxadores, portas, bandejas, etc.).

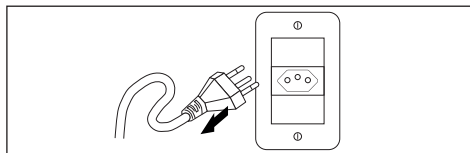
REQUISITOS ELÉTRICOS

Antes de ligar o produto na rede elétrica, verifique se a tensão indicada na etiqueta do aparelho é compatível com a tensão disponível no local da instalação.

- Utilize uma tomada exclusiva e aterrada, conforme as normas da ABNT NBR 5410 – seção de aterramento. A fiação deve ter bitola mínima de 2,5 mm². Bitolas menores podem comprometer o desempenho do produto.
- Para permitir o desligamento seguro do aparelho após a instalação, é necessário instalar um disjuntor térmico dedicado, dimensionado de acordo com a carga do produto. O disjuntor deve possuir uma abertura mínima de 3 mm nos contatos e deve ser instalado fora do nicho de embutimento.
- Após a instalação, nenhuma parte elétrica deve ficar acessível. Qualquer componente que necessite de proteção não deve ser acessado sem o uso de ferramentas.

ADVERTÊNCIA!

Risco de Choque Elétrico: Para garantir a proteção do usuário contra choques elétricos, utilizar uma tomada devidamente aterrada; não remova o pino do fio terra do plugue; não utilize adaptadores, extensões ou T's na tomada. Para efetuar qualquer manutenção no produto retire o plugue da tomada. Siga devidamente estas instruções para evitar riscos, que podem resultar em morte, incêndio ou choque elétrico.



IMPORTANTE!

Posicione o cabo de alimentação de maneira que ele jamais esteja sujeito à temperaturas acima de 50 °C de temperatura ambiente e protegido de superfícies que possam danificá-lo.

AVISO!

Não conecte o cabo de alimentação antes de concluir totalmente a instalação. Se o dispenser for instalado dentro de um gabinete com porta, garanta boa ventilação para evitar superaquecimento. Não abra o produto para manutenção. Apenas a assistência técnica autorizada Elettromec pode realizar esse tipo de serviço.

CARACTERÍSTICAS DE INSTALAÇÃO

IMPORTANTE!

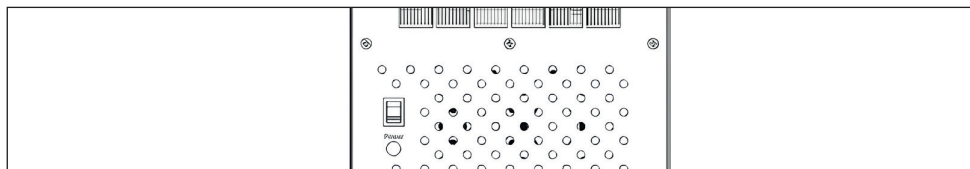
Este produto possui um compressor que deve permanecer sempre na posição vertical. Se o dispenser tiver sido deixado ou inclinado durante o transporte, aguarde pelo menos 24 horas antes de ligá-lo. Isso é essencial para garantir o bom funcionamento e a durabilidade do aparelho.

Preparando para Instalação

- Instale o produto sobre uma superfície plana, firme e nivelada.
- Evite locais úmidos ou com acúmulo de água.
- É necessário um ponto de água potável, com pressão entre 0,1 e 0,3 MPa.

Ventilação e Local de Instalação

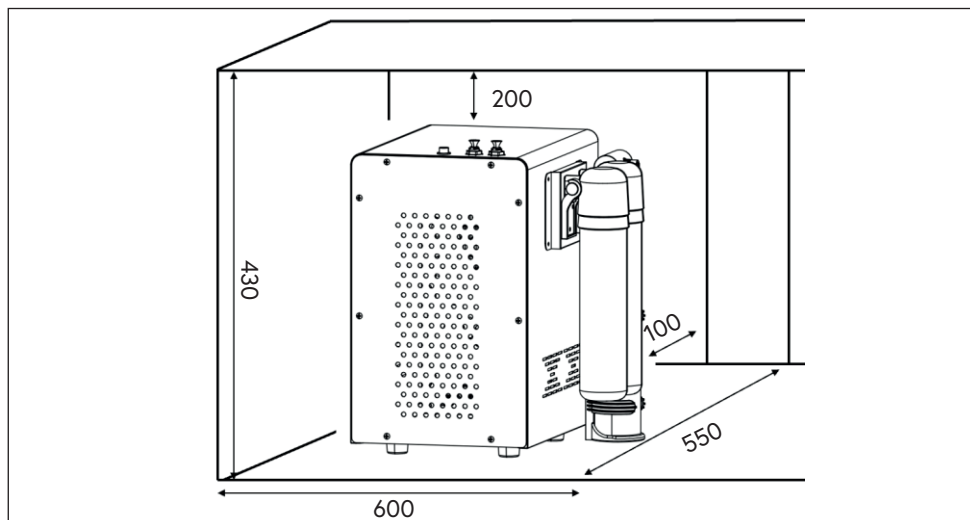
Antes de iniciar a instalação, verifique se os interruptores de energia estão na posição OFF.



- Mantenha sempre as aberturas de ventilação desobstruídas, tanto no equipamento quanto na estrutura onde ele for embutido. Isso é fundamental para garantir o bom funcionamento e a durabilidade do compressor.
- Se a instalação for sob um balcão, deixe ao menos 100 mm (10 cm) de espaço livre ao redor do gabinete para permitir ventilação adequada.

Dimensões do Nicho (Gabinete).

Para a instalação embutida, o nicho ou armário onde o gabinete será posicionado deve possuir, no mínimo, as seguintes dimensões: 600 mm (largura); 550 mm (profundidade); 430 mm (altura).



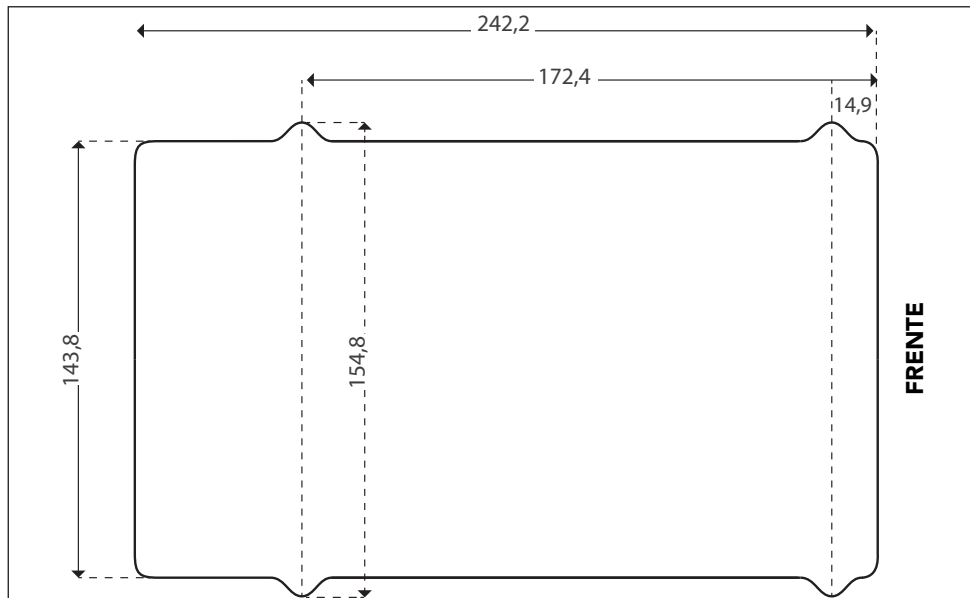
IMPORTANTE!

A parte traseira do gabinete também requer espaço livre de no mínimo 50 mm para dissipação de calor. Evite posicionar objetos ou acessórios que possam bloquear essa área.

Dimensões de Recorte da Bancada (Torneira).

A instalação da torneira exige um recorte na superfície da bancada, com as seguintes medidas:

- 143,8 mm × 242,2 mm
- Dois pequenos semicírculos nas laterais devem ser incluídos no recorte para permitir a passagem da barra cilíndrica da torneira.

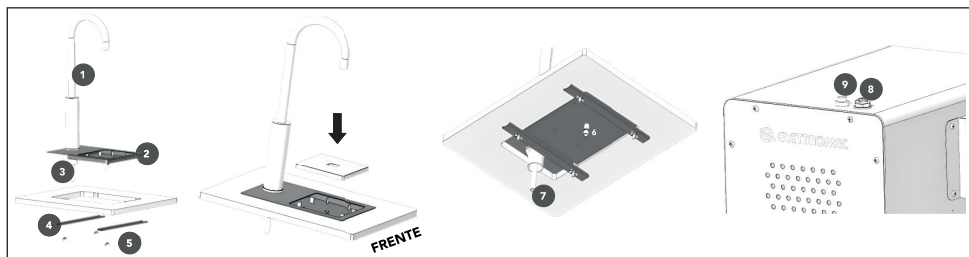


Instalação da Torneira.

Siga os passos abaixo para a instalação da torneira na bancada e conexão ao gabinete:

- Instale a torneira (1) no painel da bandeja de gotejamento (2) e fixe-a firmemente utilizando a rosca de base (3).
- Posicione o painel da bandeja sobre o recorte feito na bancada e fixe-o utilizando 2 barras metálicas (4) e 4 roscas (5).
- Encaixe a tampa da bandeja de gotejamento sobre o painel, finalizando o acabamento superior.
- Insira um conector de 3/8" para 1/4" (6) no dreno localizado na parte inferior da bandeja.
- Corte um tubo de polietileno no comprimento adequado e conecte-o diretamente ao conector, garantindo um encaixe firme.
- Direcione a extremidade livre do tubo para um ralo ou recipiente apropriado para coletar a água drenada.
- Conecte o tubo da torneira (7) à saída de água (8) localizada na parte superior do gabinete. Verifique se o encaixe está bem firme.

- Conecte a tubulação da torneira ao conector (10) também na parte superior do gabinete.



NOTA: Se o tubo for curto para alcançar o gabinete, utilize um conector de 1/4" para 1/4" junto com um tubo de polietileno adicional para estender a conexão até o gabinete.

Conexão de Abastecimento de Água e Energia

IMPORTANTE!

Todo o processo de instalação hidráulica e elétrica deve ser feito com o produto desligado da rede elétrica. Certifique-se de que o fornecimento de água esteja fechado antes de iniciar a instalação. O aparelho destina-se ao uso com água que atenda à legislação vigente.

Preparação da Conexão Hidráulica (parte externa)

ADVERTÊNCIA!

Não conecte o produto a uma saída de água quente. O abastecimento deve ser feito com água fria. O uso de água quente pode danificar seriamente o equipamento.

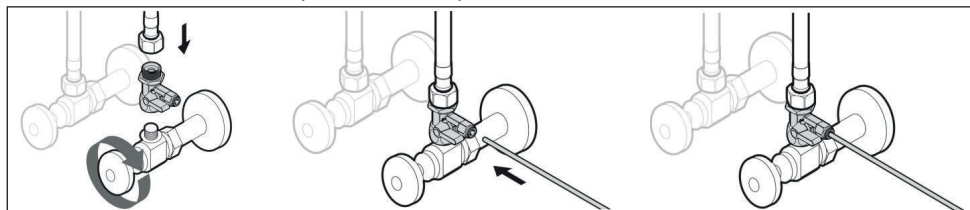
Para a instalação do sistema de abastecimento de água (flush), serão necessários dois tubos de polietileno (PE) de 1/4". Certifique-se de que o comprimento dos tubos seja suficiente para conectar:

- O adaptador de alimentação de água à entrada do primeiro filtro;
- A saída do segundo filtro até a pia ou outro ponto de descarte.

Dica: Para garantir uma vedação segura nas conexões, recomenda-se o uso de fita veda rosca.

Etapas:

- Feche o registro de água e desconecte o tubo da rede de abastecimento.
- Conecte o adaptador de alimentação de água à rede.
- Conecte o tubo de água fria à entrada superior do adaptador.
- Insira uma extremidade do tubo de polietileno diretamente no conector do adaptador.
- Puxe levemente o tubo após encaixá-lo para verificar se a conexão está firme.



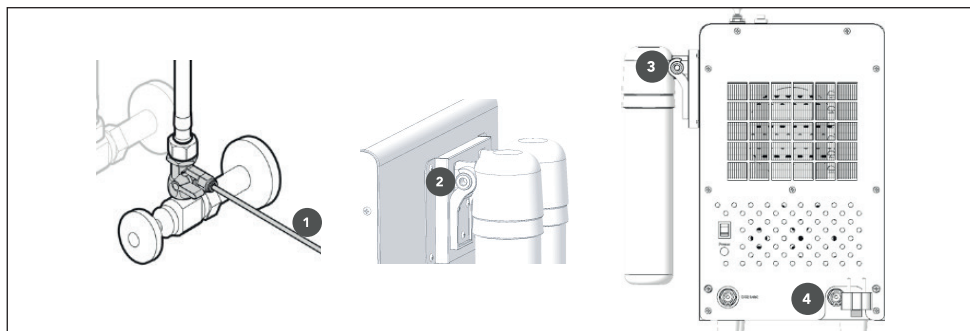
NOTA: Após concluir todas as conexões entre o adaptador de alimentação, os filtros e o gabinete, verifique se estão firmes e sem vazamentos antes de religar o fornecimento de água.

Conexão ao Gabinete e Energização (parte interna)

Após o filtro estar devidamente instalado e o sistema externo conectado, prossiga com a instalação interna do gabinete.

Etapas:

- Conecte o tubo (1) do adaptador de abastecimento de água à entrada (2) do primeiro filtro. Certifique-se de que a conexão esteja bem fixada para evitar vazamentos.
- Conecte um segundo tubo da saída (2) do segundo filtro até a entrada(4) de água localizada na parte traseira do gabinete.
- Recoloque todo o sistema dentro do gabinete e abra o fornecimento de água. Verifique se não há vazamentos nas conexões.
- Conecte o cabo de alimentação à tomada e ligue o interruptor de energia, localizado na parte traseira do gabinete.
- Certifique-se de que o dispenser esteja recebendo energia corretamente.



IMPORTANTE!

Após a instalação, o primeiro resfriamento levará aproximadamente 70 a 90 minutos. Recomenda-se aguardar este período do primeiro resfriamento antes de dispensar a água.

Instalação do Suporte e dos Filtros

- Fixe o suporte dos filtros no lado direito do gabinete utilizando 4 parafusos.
- Instale as duas estruturas dos filtros no suporte, fixando-as com 6 parafusos.
- Instale os filtros girando-os no sentido anti-horário até que estejam bem encaixados nas respectivas estruturas.

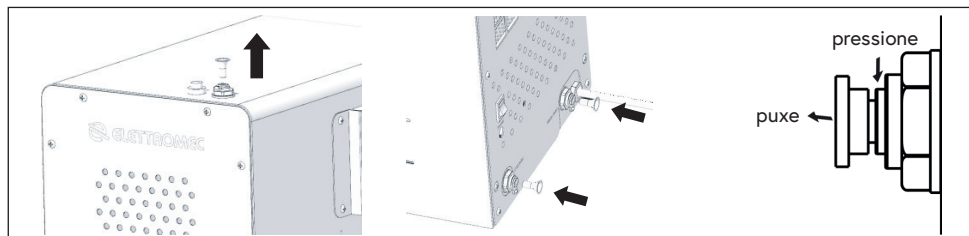


IMPORTANTE!

O filtro PAC deve ser instalado à esquerda e o filtro UF à direita.

Remoção das Tampas

- Remova a tampa da saída de água, localizada na parte superior do gabinete.
- Remova também as tampas das entradas de CO₂ e água, localizadas na parte traseira do gabinete.



NOTA: Para remover as tampas, pressione o anel do conector enquanto puxa a tampa simultaneamente.

Limpeza dos Filtros

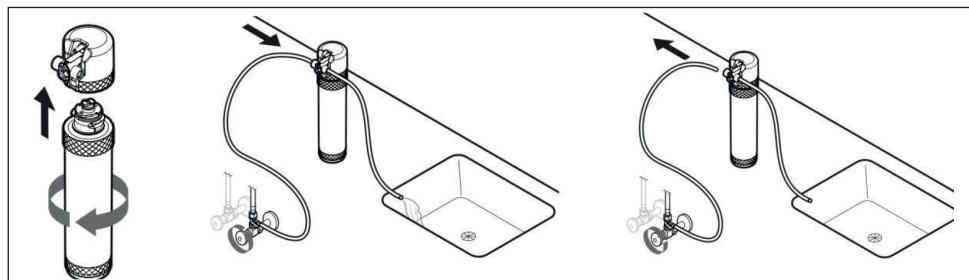
Antes do primeiro uso, é necessário realizar a limpeza dos filtros. O mesmo procedimento deve ser repetido sempre que os filtros forem substituídos.

IMPORTANTE!

Certifique-se de que o fornecimento de água esteja desligado antes de iniciar.

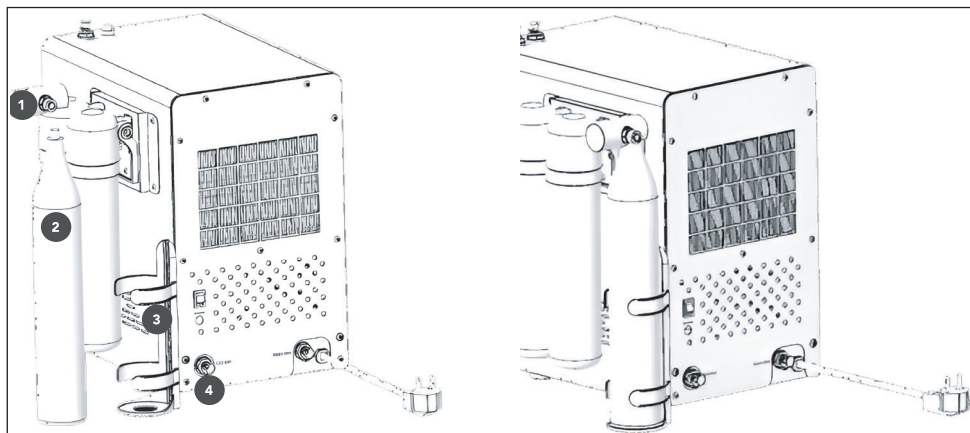
Conecte o filtro à estrutura de encaixe, girando-o no sentido anti-horário.

- Conecte a extremidade livre do tubo de polietileno ao lado de entrada da estrutura do filtro.
- Conecte um segundo tubo de polietileno ao lado de saída da estrutura do filtro e posicione a extremidade aberta do tubo sobre uma pia ou recipiente apropriado para coletar a água.
- Ligue o fornecimento de água e lave o filtro por aproximadamente 5 minutos.
- Após a limpeza, desligue novamente o fornecimento de água antes de desconectar os tubos e repetir o processo com o próximo filtro.



Instalação do Cilindro de CO₂

- Corte um tubo de polietileno no comprimento necessário e insira uma das extremidades diretamente no conector do regulador do cilindro de CO₂ (1).
- Conecte a outra extremidade do tubo à entrada de CO₂ (4), localizada na parte traseira do gabinete.
- Instale um novo cilindro de CO₂ (2) no regulador (1), girando no sentido anti-horário até que esteja firmemente fixado, sem ruído de vazamento.
- Fixe o suporte do cilindro (3) no gabinete com o par de parafusos
- Posicione o cilindro de CO₂ no suporte do cilindro (3).



5

INSTRUÇÕES DE USO

IMPORTANTE!

Recomendações para o Primeiro Uso. Antes de utilizar o dispenser:

- *Certifique-se de que a instalação hidráulica e elétrica foi concluída corretamente.*
- *Realize a limpeza dos filtros conforme indicado no manual.*
- *Dispense cerca de 2 litros de água de cada tecla (normal, gelada e com gás) para higienizar a tubulação.*
- *Verifique se não há vazamentos.*
- *Caso o produto tenha sido transportado deitado, aguarde 24 horas antes de ligar.*

CARACTERÍSTICAS DE OPERAÇÃO

Painel de Controle

- 1 Seletor Água Normal
- 2 Seletor Água Gelada
- 3 Seletor Água com Gás
- 4 Indicador Troca de Cilindro CO₂
- 5 Indicador Troca de Filtros



Instruções de Uso

Seletor de Água (1, 2 e 3)

Coloque um recipiente sob o ponto de saída e pressione o botão correspondente para liberar água:

- **Água Normal (1)**
- **Água Gelada (2)**
- **Água com Gás (3)**
- Pressione novamente para interromper o fluxo.
- **Indicador de Troca do Cilindro de CO₂ (4):** Luz vermelha acesa indica necessidade de substituição do cilindro. Siga as instruções da seção "Limpeza e Conservação".
- **Indicador de Troca de Filtros (5):** Luz vermelha acesa indica que os filtros estão vencidos e devem ser substituídos.

IMPORTANTE!

Antes de realizar qualquer procedimento de limpeza ou manutenção, desligue o produto da tomada. A limpeza com o dispenser conectado à rede elétrica pode causar acidentes.

Cuidados Gerais:

Se houver acúmulo de água na bandeja de gotejamento, drene e limpe, evitando transbordamentos.

- Nunca desconecte o aparelho puxando diretamente pelo cabo de alimentação.
- Evite o uso de jatos de água, detergentes alcalinos, ácidos fortes ou qualquer produto abrasivo (sapólios, pastas, esponjas de aço).
- Não utilize produtos tóxicos como amoníaco, álcool ou removedores na limpeza.
- Não use equipamentos a vapor, pois o contato com componentes elétricos pode causar curtos-circuitos e choques elétricos.

Manter o dispenser limpo e bem conservado contribui para seu melhor desempenho e maior durabilidade.

Troca do Cilindro de CO₂

Quando o indicador de troca do cilindro de CO₂ acender no painel, substitua o cilindro o quanto antes:

- Retire o cilindro do suporte.
- Gire o cilindro vazio no sentido horário para removê-lo do regulador.
- Descarte o cilindro conforme as normas locais.
- Conecte o novo cilindro girando-o no sentido anti-horário até que esteja firmemente fixado, sem vazamentos.
- Recoloque o cilindro no suporte, fixando-o na lateral do gabinete.

Troca dos Filtros

Quando o indicador de troca de filtros acender no painel, siga os passos abaixo:

- Lave os novos filtros conforme as instruções na seção "Limpeza dos Filtros".
- Remova os filtros usados, levantando-os em um ângulo de 45° e girando no sentido horário.
- Descarte corretamente os filtros usados.
- Instale os novos filtros, girando no sentido anti-horário até o encaixe completo.
- Pressione o botão de redefinição (Reset) por 3 segundos até ouvir um bip. A luz do indicador se apagará, confirmando a troca.

Funções e Durabilidade do Filtro

Filtro	Função	Durabilidade
PAC	Remove óxidos, cloro residual, orgânicos, lama e areia.	6-9 meses ou 7200 litros.
UF	Remove bactérias, ferrugem, colóides e organismos.	6-9 meses ou 5400 litros.

Antes de chamar o serviço autorizado, confira as dicas para a solução dos problemas mais comuns. Leia antes, com atenção.

Problema	Possível causa	Solução
Sem água.	O fornecimento de água está desligado.	Ligue o registro de água.
	O reservatório de água fria está congelado.	Desconecte o dispenser da tomada e aguarde 6 horas para descongelar.
A água não resfria o suficiente.	Uma grande quantidade de água gelada foi dispensada em um curto período de tempo.	Aguarde o resfriamento ser concluído.
	O resfriamento ainda não está completo.	Certifique-se de que o dispenser está conectado a uma tomada funcional e que o interruptor de resfriamento está ligado.
	A alimentação elétrica ou o interruptor de resfriamento está desligado.	Dispense um pouco de água fria ou com gás para sair do modo de economia de energia, depois aguarde o resfriamento ser concluído. Se a água não for dispensada por 4 horas, o dispenser entra no modo de economia de energia.
A água com gás não sai.	O reservatório de água está congelado.	Desconecte o dispenser da tomada e aguarde 6 horas para descongelar.
	O cilindro de CO ₂ não está conectado ou está vazio.	Substitua o cilindro de CO ₂ .
	A pressão no reservatório de água com gás está muito alta.	Opcionalmente, remova o cilindro de CO ₂ e dispense 300 ml de água com gás. Após a bomba auxiliar parar de bombear água, reinstale o cilindro de CO ₂ .
	Muita água com gás foi dispensada em um curto período de tempo.	Aguarde até que a bomba reabasteça o reservatório de água com gás.
O equipamento não enche de água	Dispositivo de proteção de gotejamento ativado	Chamar a assistência técnica autorizada Elettromec.

Caso os problemas persistam, após realizar as verificações sugeridas, entre em contato com a posto de assistência técnica autorizado Elettromec.

Você também pode entrar em contato com o Serviço de Atendimento ao Cliente da Elettromec através do e-mail sac@elettromec.com.br ou telefone 0800 723 1202.



Descarte e Fim da Vida Útil do Produto

Este produto foi desenvolvido com materiais que podem ser reciclados e/ou reutilizados. O descarte correto ao final de sua vida útil é essencial para reduzir impactos ambientais e contribuir com práticas sustentáveis.

Recomendações importantes:

- Não descarte este produto como lixo doméstico. O símbolo impresso no próprio equipamento e em sua embalagem indica que ele deve ser tratado separadamente, conforme as diretrizes para resíduos de equipamentos eletroeletrônicos.
- Siga sempre a legislação ambiental vigente em sua região quanto ao descarte de eletrodomésticos. Leis locais podem exigir procedimentos específicos.
- Recomendamos que o descarte seja realizado em ecopontos, centros de coleta seletiva ou locais especializados no tratamento adequado de resíduos eletrônicos.
- Desconecte o produto da tomada elétrica antes de qualquer intervenção. Nunca abra ou tente desmontar o equipamento sem orientação técnica.
- Em caso de dúvidas, entre em contato com a assistência técnica autorizada ou com o Serviço de Atendimento ao Consumidor da Elettromec:
 - sac@elettromec.com.br
 - 0800 723 1202

A destinação correta deste equipamento ajuda a preservar os recursos naturais e evita riscos à saúde e ao meio ambiente.

ESPECIFICAÇÃO TÉCNICA

Modelo	DAF-BI-GR-XX-2OHA
Instalação	Embutir
Dimensões Unidade de Refrigeração (L x A x P)	238 x 400 x 353 mm
Dimensões da base da torneira (L x P)	164 x 260 mm
Dimensões da torneira (L x A x P)	42 x 437 x 166 mm
Peso líquido	16 kg
Volume do cilindro de gás (CO ₂)	1,0 L
Gás refrigerante	R600a
Massa gás refrigerante	25 g
Capacidade de resfriamento	3,154 L/h
Nível de carbonatação da água com gás	3,0 vol
Potência	120 W
Tensão	220 V~
Frequência	60 Hz
Corrente elétrica	0,77 A
Vazão máxima (água fria)	144 L/h

A partir de janeiro de 2022, todo produto Elettromec possui garantia de dois anos: 90 dias de garantia legal – prevista no artigo 26, inciso II, da Lei nº 8.078/90 (Código de Defesa do Consumidor) – mais 21 meses.

SÃO CONDIÇÕES DESTA GARANTIA:

Esta garantia abrange a substituição de peças que apresentarem defeitos constatados como sendo de fabricação, além da mão de obra utilizada no respectivo reparo.

A GARANTIA NÃO COBRE:

- Produtos ou peças danificadas devido a acidente de transporte ou manuseio, riscos, amassamentos ou atos e efeitos da natureza (raios, inundação, desmoronamento etc.), má armazenagem.
- Defeitos decorrentes da instalação inadequada realizada por pessoal não autorizado pela Elettromec.
- Não funcionamento ou falhas decorrentes de problemas de fornecimento de energia elétrica no local onde produto está instalado. A substituição de lâmpadas, vidros e plásticos.
- Despesas com transporte, peças, materiais e mão de obra para preparar o local aonde for instalado o produto (Ex.: rede elétrica, conexões elétricas e hidráulicas, tomadas, esgoto, alvenaria, aterramento).
- Chamadas relacionadas à orientação de uso constantes no Manual do Consumidor ou no próprio produto, sendo passíveis de cobranças aos Consumidores.
- Despesas relativas à instalação do produto e ou de ajuste do local as condições necessárias à instalação do mesmo.
- Caso haja a remoção e/ou alteração do número de série ou da etiqueta de identificação do produto.
- O produto for instalado ou utilizado em desacordo com o Manual do Consumidor.
- O produto for ligado em tensão diferente a qual foi destinado.
- O produto foi alvo de mau uso, descuidos ou ainda sofrer alterações, modificações ou consertos feitos por pessoas ou entidades não credenciadas pela Elettromec.
- O defeito for causado por acidente ou má utilização do produto pelo Consumidor.
- Despesas de deslocamento do Serviço Autorizado, quando e se o produto estiver instalado fora do município sede do Serviço Autorizado Elettromec. As lâmpadas e vidros não são cobertos pela garantia.
- Despesas decorrentes e consequentes de instalação de peças que não pertençam ao produto, sendo estas de responsabilidade única e exclusiva do Consumidor.
- Para sua comodidade, preserve o **MANUAL DO CONSUMIDOR, CERTIFICADO DE GARANTIA E A NOTA FISCAL DO PRODUTO.**

Quando necessário, consulte a nossa Rede de Serviços Autorizados e/ou o Serviço de Atendimento ao Consumidor.

A ELETTRMEC, buscando a melhoria contínua de seus produtos comercializados, reserva-se o direito de alterar seus produtos e suas características, técnicas ou estéticas sem prévio aviso.



De modo geral, a garantia cobre defeitos de fabricação constatados e comunicados em até 48 horas ao Serviço Autorizado Elettromec e também abrange a substituição de peças que apresentam defeitos de fabricação, além da mão de obra utilizada no reparo.

Não há cobertura para uso inadequado dos produtos nem para eletrodomésticos instalados por profissionais não credenciados e a abertura de chamado deve ser feita mediante NOTA Fiscal.

Para a sua segurança e comodidade, os produtos Elettromec atendem as normativas e regulamentados do INMETRO. As especificações técnicas destacadas em cada categoria de produto são apresentadas de maneira geral e variam de acordo com a linha e/ou modelo de produto.

A Elettromec busca a melhoria contínua de seus produtos comercializados, reservando-se o direito de alterar os produtos e características técnicas ou estéticas, sem aviso prévio.



Acesse ELETTROMECCOM.BR

ELETTROMECCOM /     

