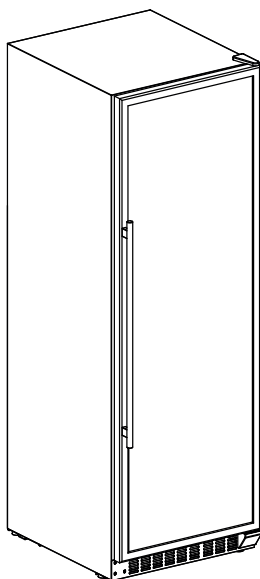


MANUAL DO CONSUMIDOR

BEER CENTER INOX
428 LITROS BUILT-IN

BC-BI-428-XV-2VPA

BC-BI-428-XV-2VPB



Bem-vindo à Experiência Elettromec!

Parabéns!

Você acaba de adquirir um produto Elettromec. Agradecemos por sua escolha e confiança.

Seja bem-vindo ao universo Elettromec – onde inovação, desempenho e sofisticação se encontram para transformar sua rotina em momentos únicos.

Nosso compromisso é oferecer produtos com design refinado, tecnologia de ponta e segurança, para que você possa desfrutar do melhor em cada detalhe.

Estamos felizes com sua escolha e desejamos que sua nova beer center proporcione experiências extraordinárias.

Sobre este Manual

Este manual foi desenvolvido para guiá-lo com clareza e praticidade. Aqui, você encontrará:

Informações importantes de segurança

Instruções de instalação

Orientações de uso e manutenção

Conheça cada funcionalidade do seu novo produto e aproveite ao máximo sua performance.

Dica: Guarde este manual em local acessível para futuras consultas.

ÍNDICE

Informações Gerais.....	05
Segurança.....	06
Instalação	09
Instruções de Uso.....	17
Limpeza e Conservação.....	22
Problemas e Soluções.....	25
Proteção Ambiental.....	27
Especificação Técnica	28
Garantia.....	29

Informações Gerais

Parabéns por escolher a Elettromec.

Projetado para oferecer excelência em desempenho e estética, a **Beer Center Built-in** da Linha **Inox** integra-se com harmonia ao ambiente, proporcionando funcionalidade e sofisticação em cada detalhe. Seu design foi pensado para tornar a rotina mais prática, com conforto e elegância no uso diário.

Antes de começar a utilizá-lo, recomendamos a leitura atenta deste manual. Aqui, você encontrará as orientações essenciais para garantir o melhor aproveitamento do produto, com segurança e tranquilidade.

Este equipamento foi desenvolvido para uso exclusivamente residencial, atendendo aos mais altos padrões de qualidade e acabamento.

Modelos compatíveis:

BC-BI-428-XV-2VPA

BC-BI-428-XV-2VPB

Em caso de dúvidas, entre em contato com nossa equipe:

Email: sac@elettromec.com.br

Telefone: 0800 723 1202

Segurança

❗ **IMPORTANTE – ITENS DE SEGURANÇA:**

- Antes de instalar, limpar ou realizar manutenção no produto, desligue o disjuntor;
- Recoloque todos os componentes corretamente antes de ligar o produto;
- Certifique-se de que o fio de aterramento do cabo de alimentação (plugue tripolar padrão ABNT) esteja intacto e conectado a uma tomada dedicada e aterrada, conforme norma ABNT NBR 5410 – seção aterramento;
- Evite o uso de adaptadores, T's, benjamins ou extensões elétricas;
- Antes de instalar ou mover o produto, verifique seu peso líquido e, se necessário, peça ajuda para evitar esforços excessivos ou danos;
- Para prevenir riscos de incêndio, choque elétrico ou acidentes pessoais, siga rigorosamente todas as recomendações deste manual;
- Ao seguir essas instruções, você garante a segurança e a durabilidade do seu produto.

❗ **RECOMENDAÇÕES GERAIS DE USO:**

- A instalação e o posicionamento da Beer center devem seguir estritamente as instruções descritas na seção Instalação. Certifique-se de que o plugue permaneça acessível após a instalação;

- Em caso de falhas ou mau funcionamento, interrompa o uso, desligue a alimentação elétrica e entre em contato com o SAC Elettromec;
- Este produto é destinado exclusivamente ao uso doméstico;
- Se o cabo de alimentação estiver danificado, não utilize o produto. Entre em contato com o suporte Elettromec para substituição;
- Este produto não se destina à utilização por pessoas (inclusive crianças) com capacidades físicas, sensoriais ou mentais reduzidas, a menos que tenham recebido instruções referentes à utilização ou estejam sob a supervisão de uma pessoa responsável pela sua segurança;
- Supervisione crianças para garantir que não manipulem ou brinquem com o equipamento;
- Não apoie peso na porta. Isso pode desregular as dobradiças, comprometer a vedação e reduzir o desempenho do produto;
- Instale a beer center em local protegido do sol e afastado de fontes de calor. Ambientes inadequados afetam o funcionamento e aumentam o consumo de energia;
- Mantenha livres as aberturas de ventilação e a área ao redor da beer center;
- Aguarde 2 horas após a instalação antes de ligar o produto, permitindo que o fluido refrigerante se estabilize;
- O sistema de refrigeração contém isobutano (R600a), gás natural inflamável. Evite danos ao circuito durante transporte ou instalação;
- Em caso de vazamento, ventile o ambiente e afaste qualquer fonte de ignição;
- Use apenas materiais de limpeza não inflamáveis.

ADVERTÊNCIAS:

- Não utilize métodos elétricos, mecânicos ou químicos para acelerar o degelo;
- Não coloque dispositivos elétricos no interior da beer center, salvo os recomendados pelo fabricante;
- Não utilize equipamentos a vapor para limpeza. O vapor pode atingir componentes elétricos, causando curtos-circuitos ou choques;
- Para remover o plugue, segure-o pela base – nunca puxe pelo cabo;
- Não armazene produtos inflamáveis, explosivos, tóxicos ou medicamentos no interior da beer center;
- Nunca coloque velas, lamparinas ou objetos com chama sobre o produto.

INSTRUÇÕES ESSENCIAIS:

- **Instalação:** deve ser realizada por um técnico autorizado. Instalações incorretas podem resultar em acidentes.
- **Segurança:** mantenha o material de embalagem fora do alcance de crianças.
- **Ventilação:** Garanta que as aberturas de ventilação estejam desobstruídas e o ambiente bem arejado. Isso assegura o bom funcionamento e evita superaquecimento.
- **Limpeza:** Realize a higienização regularmente, conforme as instruções deste manual.

► **IMPORTANTE:**

A instalação, bem como todos os ajustes e manutenções descritos neste capítulo, devem ser realizados exclusivamente por um posto de serviço autorizado Eletto-mec;

Antes de iniciar a instalação ou o uso do produto, remova completamente as emba-lagens internas e externas;

Durante a instalação, mantenha o produto desconectado da rede elétrica.

▲ **Avisos:**

Mantenha os materiais de embalagem (isopor, plásticos etc.) fora do alcance de crianças – há risco de acidentes;

Para evitar danos, não retire o produto da embalagem nem o mova puxando pelas partes móveis (como puxadores, portas, prateleiras ou bandejas).

① **NOTA SOBRE AS IMAGENS:**

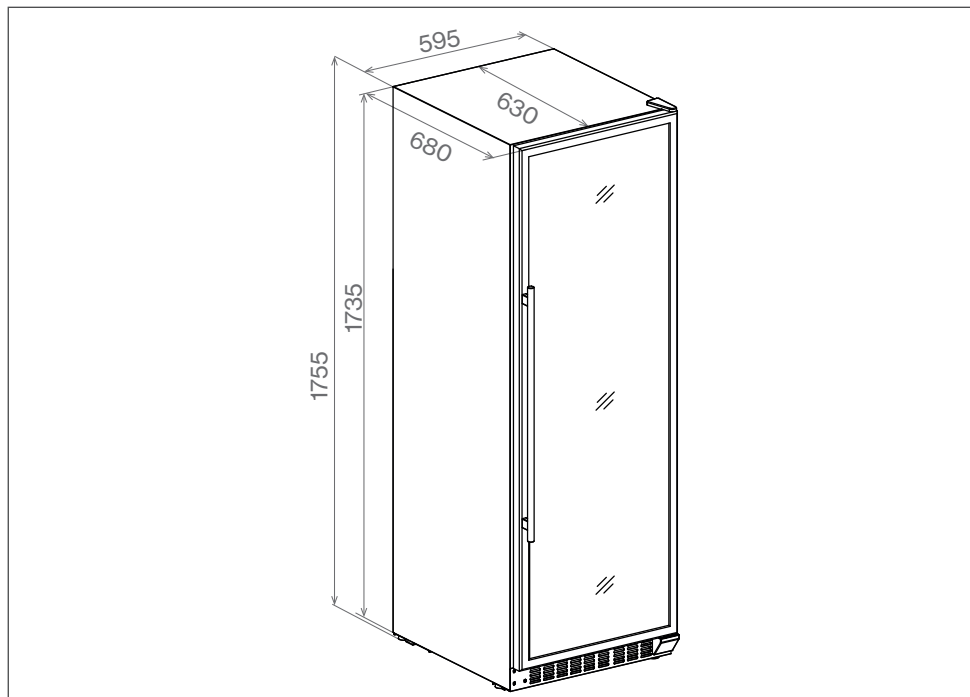
As ilustrações deste manual têm caráter informativo e podem não representar fielmente todos os detalhes estéticos ou acabamentos do produto;

As medidas e orientações técnicas indicadas são precisas e devem ser seguidas rigorosamente para uma instalação adequada.

Dimensões do Produto

Todas as medidas estão expressas em milímetros.

Modelos: BC-BI-428-XV-2VPA (Ab. Direita) / BC-BI-428-XV-2VPB (Ab. Esquerda)



Requisitos Elétricos

- Antes de conectar o produto à rede elétrica, verifique se a **tensão indicada na etiqueta** do aparelho é compatível com a rede de alimentação disponível.
- A instalação elétrica exige tomada dedicada e aterrada conforme NBR 5410. O cabo de alimentação (1,8 m) não deve estar exposto a temperaturas superiores a 50 °C.

- Instale um **disjuntor térmico exclusivo**, dimensionado para a carga do produto, com abertura mínima de **3 mm nos contatos**, localizado fora do nicho de instalação.
- Após a instalação, **não deve ser possível acessar componentes elétricos** sem o uso de ferramentas. Todas as partes internas que exigem proteção devem permanecer inacessíveis ao toque direto.

▲ **ADVERTÊNCIA: RISCO DE CHOQUE ELÉTRICO**

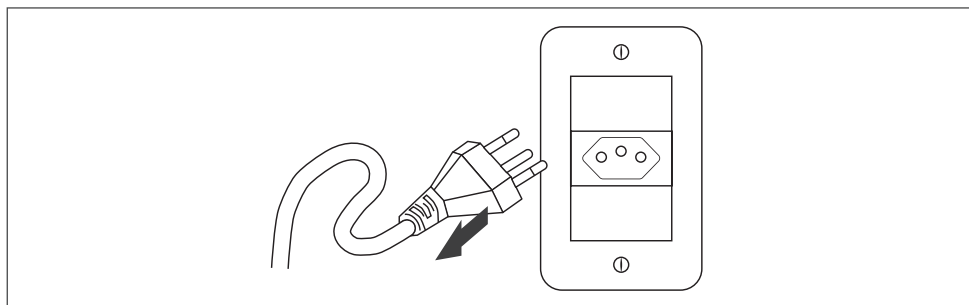
Utilize sempre uma tomada aterrada conforme exigido por norma.

Nunca remova o pino de aterramento do plugue.

Não utilize adaptadores, extensões ou conectores múltiplos (T's).

Para qualquer manutenção, **desconecte o plugue da tomada**.

O não cumprimento destas instruções pode resultar em **choque elétrico, incêndio ou risco fatal**.



Características de Instalação

Especificações Técnicas para Instalação

ITEM	DESCRIÇÃO
Modelo	BC-BI-428-XV-2VPA / BC-BI-428-XV-2VPB
Tipo de Instalação	Embutir
Capacidade	428 litros
Potência Total	320 W
Tensão	220 V~
Frequência	60 Hz
Corrente	2,0 A
Peso Líquido	118 kg
Conexão Wi-Fi	Sim
Iluminação (lâmpada LED x2)	8,0 W

❶ **OBSERVAÇÃO:** AS DIMENSÕES COMPLETAS E MEDIDAS DE RECORTE ESTÃO INDICADAS NAS ILUSTRAÇÕES TÉCNICAS AO LONGO DESTA SEÇÃO. USE-AS COMO REFERÊNCIA PRINCIPAL PARA INSTALAÇÃO E PLANEJAMENTO DO NICHÔ.

▲ Avisos:

Ao retirar a beer center da embalagem, verifique a integridade de todas as peças e acessórios. Em caso de dúvida, não utilize o produto e entre em contato com o SAC Elettromec;

Se houver película protetora no produto ou em seus acessórios, remova-a apenas após a instalação para evitar riscos durante o manuseio.

Local de Instalação e Fixação

Preparando a Instalação

Esta Beer Center foi desenvolvida exclusivamente para o armazenamento de bebidas.

▲ AVISO: REQUISITOS PARA INSTALAÇÃO NO PISO

Instale o produto sobre um piso plano, firme e nivelado, capaz de suportar seu peso.

Ajuste os pés frontais para garantir estabilidade.

Durante a movimentação, não incline o produto além de 45° para evitar danos ao sistema interno.

- Instale a beer center em local seco, ventilado, sem exposição direta ao sol e longe de fontes de calor. Luz solar e temperaturas extremas podem afetar o desempenho e danificar o acabamento.
- Recomenda-se instalar o produto em ambientes com temperatura entre **22 °C** e **25 °C**. Fora dessa faixa, a temperatura interna pode oscilar e a faixa programada pode não ser mantida.

Ventilação e Espaço

Para garantir o desempenho ideal, a durabilidade do produto e a segurança da instalação, é essencial respeitar os requisitos mínimos de ventilação e espaçamento. Este modelo conta com **sistema de ventilação 100% frontal**, com grade inferior integrada e condensador inferior. Ainda assim, a instalação deve seguir as **folgas mínimas recomendadas**, conforme indicado a seguir:

Modelo	Laterais (cada lado)	Superior	Traseira
428 litros	5 mm	5 mm	50 mm

► IMPORTANTE

Embora o sistema permita ventilação exclusivamente pela frente, a folga traseira de **50 mm permanece como padrão recomendado** para a maioria dos projetos.

Essa reserva contribui para a dissipação térmica passiva, evita contato direto com a parte posterior do móvel e compensa eventuais variações de marcenaria.

Somente em projetos de marcenaria com comprovação de ventilação plena frontal e fundo técnico recuado ou aberto, essa folga poderá ser reduzida. Nestes casos, a adequação do espaço e a responsabilidade pela decisão de instalação fora do padrão recomendado **são exclusivamente do profissional ou empresa executora**.

As dimensões internas do nicho e os recuos técnicos devem ser consultados no **desenho técnico** que acompanha este manual. O não atendimento às recomendações pode comprometer o funcionamento do produto e **a cobertura da garantia**.

① OBSERVAÇÃO SOBRE RESPONSABILIDADE DA INSTALAÇÃO:

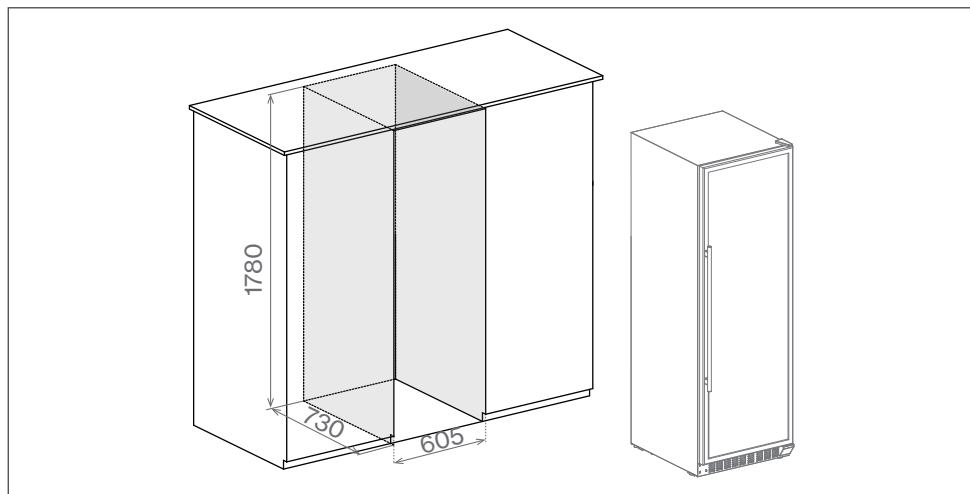
A instalação correta é essencial para a funcionalidade e vida útil do produto. Todas as orientações técnicas deste manual devem ser seguidas de forma integral;

Instalações executadas fora dos parâmetros indicados, ainda que tecnicamente viáveis, **são de responsabilidade do profissional ou empresa responsável pela obra**, especialmente em casos de marcenaria sob medida ou projetos personalizados;

Em caso de dúvida, entre em contato com nosso suporte técnico antes da execução do projeto ou instalação definitiva.

Todas as medidas estão expressas em milímetros.

Modelos: BC-BI-428-XV-2VPA (Ab. Direita) / BC-BI-428-XV-2VPB (Ab. Esquerda)



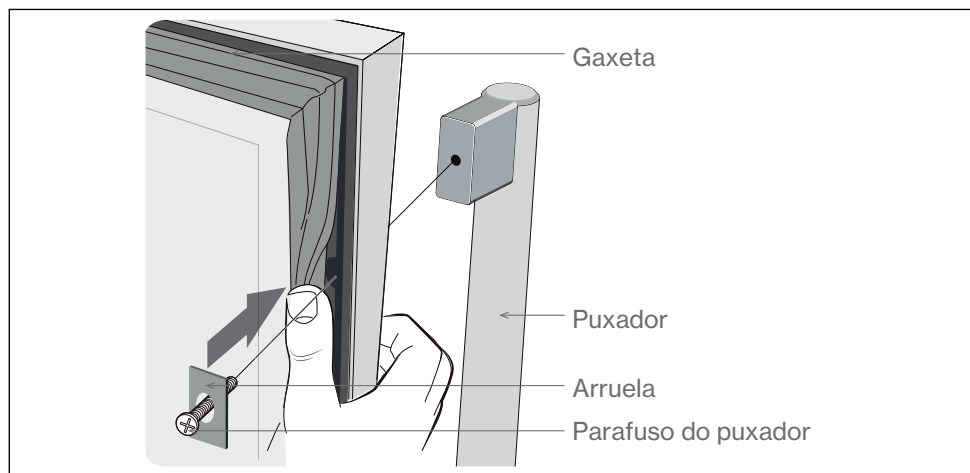
Posicionando o Produto

- Deslize a beer center com cuidado até o interior do nicho, centralizando o encaixe.
- Certifique-se de que as **folgas laterais e traseira** foram respeitadas.
- Evite forçar a base ou as laterais durante o encaixe.
- Ao empurrar o produto, verifique se o **cabo de alimentação** não está **prensado ou torcido**.
- Após o posicionamento, verifique o **nivelamento** e ajuste os **pés frontais**, se necessário.

Componentes e Montagem

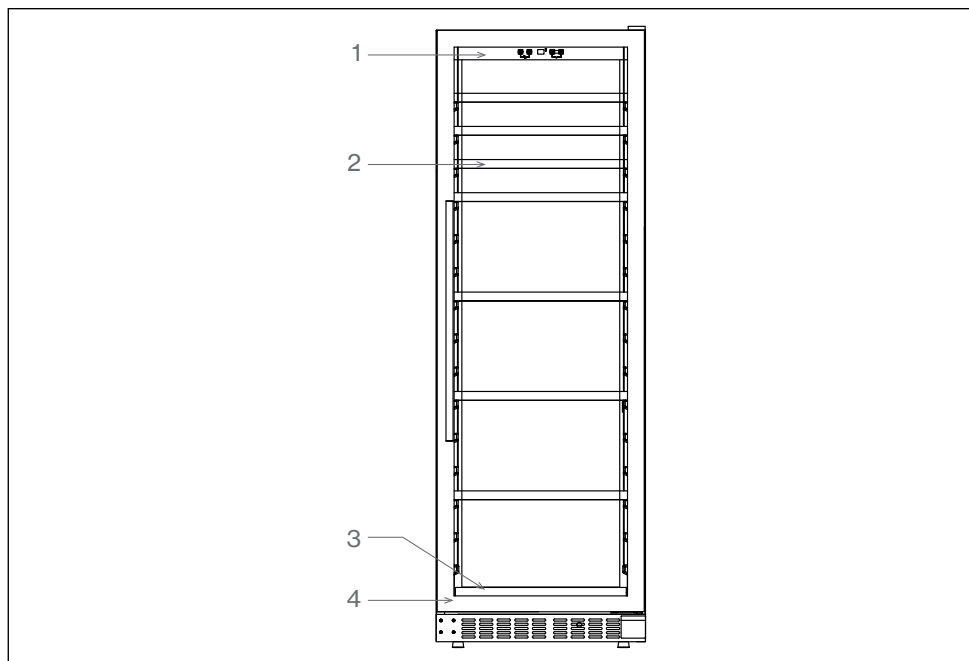
Instalação do Puxador

- Com o kit do puxador (incluso) e uma chave de fenda, siga os passos:
- Afaste suavemente a vedação da moldura da porta;
 - Alinhe os furos do puxador com os da moldura;
 - Insira e aperte os parafusos pela parte interna;
 - Reposicione a vedação para cobrir os parafusos.



Conheça seu Produto

- 1 Painel de controle
- 2 Prateleira de madeira (longa)
- 3 Prateleira de madeira (curta)
- 4 Porta

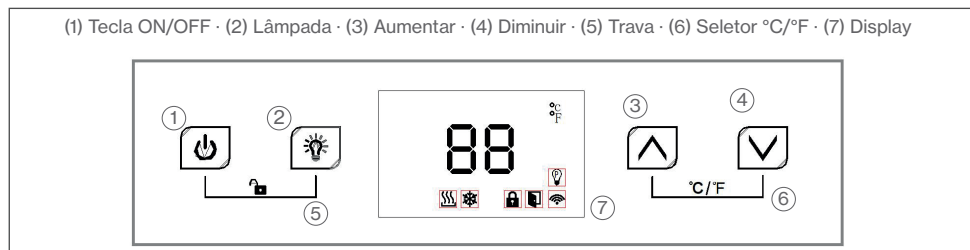


- ① **PRIMEIRO USO:** ANTES DE LIGAR O PRODUTO PELA PRIMEIRA VEZ, LIMPE O INTERIOR E OS ACESSÓRIOS COM ÁGUA MORNA E SABÃO NEUTRO. SEQUE COMPLETAMENTE PARA ELIMINAR ODORES RESIDUAIS DA FABRICAÇÃO.

► **IMPORTANTE:**

Em caso de queda de energia ou desligamento, a beer center retomará automaticamente o último ajuste de temperatura configurado (função de memória Energy Cut Off).

Painel de Controle Touch



► **Ligar e Desligar (1)**

- Conecte à tomada. Pressione e segure Liga/Desliga por 3 segundos para ligar ou desligar. Aguarde 5 minutos antes de religar para proteger o compressor.

► **Iluminação (2)**

- Pressione Lâmpada para alternar entre **branca**, **âmbar** ou **desligada**. A iluminação permanece no modo escolhido até nova alteração e não afeta a conservação das bebidas.

➤ Ajuste de Temperatura (3) e (4)

- **Faixa:** -5 °C a 5 °C. Use Aumentar (3) ou Diminuir (4) para variar em passos de 1 °C / °F. Após 5 segundos sem ajuste, o visor exibe a temperatura interna real. Diferenças iniciais entre a temperatura definida e a interna são normais.

➤ Conversão °C / °F (6)

- Com o painel bloqueado, pressione Aumentar (3) e Diminuir (4) juntos por 3 segundos.

➤ Bloqueio do Pannel (5)

- Pressione Liga/Desliga e Lâmpada juntos por 3 segundos para bloquear ou desbloquear. Com o painel bloqueado, todos os botões ficam inativos.

Modos Especiais *(somente para Beer Center)*

➤ Turbo

- Com o painel desbloqueado, pressione e segure (1) + (2) + (3) por 2 segundos para ativar ou desativar.
- O ícone de **floco de neve** pisca enquanto o modo está ativo.
- O modo encerra automaticamente ao final do ciclo de resfriamento.

➤ Festa (Party)

- Ao ativar, o ícone correspondente pisca.
- O modo funciona por **6 horas** e encerra automaticamente.
- Para sair antes, utilize o mesmo comando de ativação.

➤ Degelo (1 hora)

- Com o painel desbloqueado, pressione e segure (2) + (3) + (4) por 3 segundos.
- O visor exibirá dF durante o processo.
- Após 1 hora, o degelo encerra e o visor volta a mostrar a temperatura interna.

Regras de Acionamento da Lâmpada

- Quando a lâmpada está apagada, ela acende ao abrir a porta e apaga ao fechá-la. Se a porta permanecer aberta por mais de 3 minutos, o ícone de porta piscará e um alarme sonoro (“bi-bi”) será emitido continuamente.

Degelo Automático

- Após **12 horas** de uso contínuo ou **180 minutos** seguidos de operação do compressor, o aparelho entra automaticamente em degelo, exibindo “dF” no visor. O processo dura 1 hora e, ao final, o visor retorna à temperatura interna. Durante o degelo, é normal haver diferença entre a temperatura ajustada e a real.

Conexão Wi-Fi

- Conecte o celular à rede Wi-Fi que será utilizada pelo produto.
- Baixe o aplicativo **Elettromec Connect** (QR Code disponível).

Apple store



Play store



- Com o painel desbloqueado, pressione e segure os ícones “Lâmpada (2)” + “Aumentar (3)” por 3 segundos, até o ícone Wi-Fi começar a piscar. Para redefinir, pressione e segure novamente por 3 segundos.
- No aplicativo, selecione Adicionar Dispositivo, escolha o modelo, insira o nome (SSID) e a senha da rede.
- Significado do ícone Wi-Fi:
 - **Piscando:** aguardando emparelhamento;
 - **Aceso:** conectado com sucesso;
 - **Desligado:** tentando reconectar.

Limpeza e Conservação

▲ Avisos:

Antes de qualquer limpeza ou manutenção, desligue e desconecte a beer center da tomada. Retire todos os itens, incluindo prateleiras;

Superfícies externas podem riscar ou desgastar; siga as orientações abaixo para preservar o acabamento.

Limpeza Geral

➤ Limpeza interna

- Use uma esponja com solução de bicarbonato de sódio (aprox. 2 colheres de sopa para 1 litro de água morna).

➤ Prateleiras

- Lave com detergente neutro. Se forem de madeira, deixe secar completamente antes de recolocar.

➤ Componentes elétricos

- Torça o excesso de água da esponja ou pano ao limpar áreas de controles ou partes elétricas.

➤ Limpeza externa

- Use água morna e detergente neutro. Seque com pano macio e limpo.

▲ **ATENÇÃO:**

Não use lã de aço ou escova de aço no inox – podem riscar e causar ferrugem.

Aviso – Sudação

Em ambientes com umidade relativa acima de 70%, pode haver formação de gotículas na parte externa do equipamento. Esse fenômeno é normal e ocorre quando o ar úmido entra em contato com superfícies frias.

➤ Para minimizar a sudação:

- Mantenha o ambiente ventilado;
- Prefira locais com umidade controlada, entre 40% e 60%;
- Se ocorrer, limpe com pano seco e macio.

Falha de Energia

- Pequenas interrupções de energia geralmente não afetam a temperatura se você **minimizar a abertura da porta**. Para quedas prolongadas, siga medidas de proteção para suas bebidas.

Transporte do Produto

- Retire todos os itens.
- Prenda prateleiras e objetos soltos com fita.
- Eleve os pés ajustáveis até a base.
- Feche a porta com fita.
- Mantenha o aparelho na posição vertical e proteja a parte externa com cobertor ou similar.

Dicas de Economia de Energia

- Posicione longe de fontes de calor e luz solar direta.
- Garanta ventilação adequada e não cubra as aberturas de ar.
- Abra a porta somente quando necessário e evite abrir/fechar com frequência.

Problemas e Soluções

Antes de acionar o serviço autorizado, verifique abaixo as possíveis causas e soluções para os problemas mais comuns. Siga as orientações e, se necessário, entre em contato com a Elettromec.

Problema	Possível causa	Solução
O produto não funciona	Não está conectado à tomada.	Conecte o plugue.
	O aparelho está desligado.	Ligue o aparelho.
	Disjuntor desarmado.	Verifique e religue o disjuntor.
Produto não resfria adequadamente.	Temperatura controlada incorretamente.	Ajuste a temperatura.
	Ambiente externo quente.	Evite abrir a porta frequentemente.
	Porta aberta com frequência.	Feche a porta corretamente.
	Vedação comprometida.	Verifique e ajuste a vedação.
Ciclos de liga/desliga frequentes.	Condensador ou ventilação obstruída por poeira.	Limpe o condensador e as aberturas de ventilação.
	Ambiente quente.	Ajuste a temperatura.
	Grande quantidade de itens adicionada.	Distribua os itens de forma equilibrada.
	Porta aberta frequentemente.	Evite abrir a porta frequentemente.
	Controle de temperatura incorreto.	Feche a porta corretamente.
Iluminação não funciona.	Vedação comprometida.	Verifique a vedação.
	Produto desligado ou não conectado.	Conecte o plugue.
	Disjuntor desarmado.	Verifique e religue o disjuntor.
Vibrações.	Iluminação desligada.	Ligue a iluminação.
	Produto desnivelado.	Ajuste o nível do aparelho.
	Peças internas soltas.	Verifique e fixe peças soltas.
Ruídos durante o funcionamento.	Fluxo do refrigerante ou dilatação das paredes internas.	Normal. Sons como estalos ou gorgolejos podem ocorrer.

	Produto desnivelado.	Ajuste o nível.
Porta não fecha corretamente.	Porta invertida mal instalada.	Reinstale a porta corretamente.
	Vedação suja.	Limpe a vedação.
	Prateleiras fora de posição.	Reposicione as prateleiras.
Código de erro	Produto identificou uma falha interna.	Entre em contato com a assistência técnica autorizada Elettromec e informe o código exibido. Não tente reparar sozinho.

Códigos de Falha

Códigos de falha	Descrição
HH	Curto-circuito no sensor de degelo
LL	Circuito aberto no sensor de degelo
1H	Sensor de temperatura e umidade na caixa
2H	Curto-circuito no sensor de temperatura externo
2L	Circuito aberto no sensor de temperatura externo
E 1	Zona de temperatura: temperatura excessiva
E 2	Zona de temperatura: temperatura baixa

Caso o problema persista mesmo após essas verificações, entre em contato com a assistência técnica autorizada Elettromec.

Atendimento Elettromec

0800 723 1202

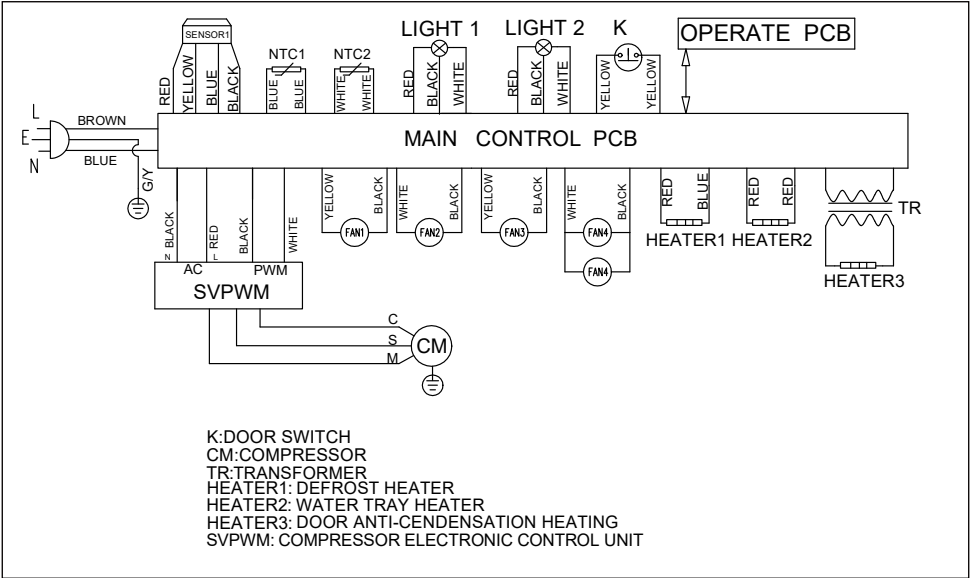
sac@elettromec.com.br

Proteção Ambiental

- Ao final da vida útil do produto, o descarte deve ser feito de forma responsável, contribuindo para a preservação do meio ambiente e a sustentabilidade do planeta.
- Este produto **não deve ser descartado no lixo comum**. Os materiais que o compõem – como metais, plásticos e componentes eletrônicos – podem ser reciclados ou reaproveitados por empresas especializadas, evitando a contaminação do solo e da água.
- **Atenção ao símbolo de coleta seletiva:** este ícone, presente no produto ou na embalagem, indica que ele **não pode ser tratado como resíduo doméstico comum**.
- Para o descarte correto, recomenda-se levá-lo a um **ecoponto** ou centro de coleta autorizado.
- **Respeite a legislação local.** As normas de descarte podem variar conforme a cidade ou estado. Consulte os canais da prefeitura ou órgãos ambientais da sua região.
- Em caso de dúvidas, entre em contato com um **posto de serviço autorizado Elettromec**.
- Nunca abra ou descarte o produto com ele ainda conectado à rede elétrica.
- **Desligue da tomada antes de qualquer manuseio.**
- Elettromec apoia práticas de consumo consciente e reforça o compromisso com o meio ambiente por meio da destinação correta de seus produtos.

Especificação Técnica

Diagrama Elétrico



Especificações do Compressor

Classificação climática	T
Gás refrigerante	R600a
Massa do gás	46 g

Garantia

A partir de janeiro de 2022, todo produto Elettromec possui garantia de dois anos: 90 dias de garantia legal – prevista no artigo 26, inciso II, da Lei nº 8.078/90 (Código de Defesa do Consumidor) – mais 21 meses.

SÃO CONDIÇÕES DESTA GARANTIA:

Esta garantia abrange a substituição de peças que apresentarem defeitos constatados como sendo de fabricação, além da mão de obra utilizada no respectivo reparo.

A GARANTIA NÃO COBRE:

- Produtos ou peças danificadas devido a acidente de transporte ou manuseio, riscos, amassamentos ou efeitos da natureza (raios, inundação, desmoronamento etc.), má armazenagem;
- Defeitos decorrentes da instalação inadequada realizada por pessoal não autorizado pela Elettromec;
- Não funcionamento ou falhas decorrentes de problemas de fornecimento de energia elétrica no local onde produto está instalado. A substituição de lâmpadas, vidros e plásticos;
- Despesas com transporte, peças, materiais e mão de obra para preparar o local aonde for instalado o produto (Ex.: rede elétrica, conexões elétricas e hidráulicas, tomadas, esgoto, alvenaria, aterramento);
- Chamadas relacionadas à orientação de uso constantes no Manual do Consumidor ou no próprio produto, sendo passíveis de cobranças aos Consumidores;
- Despesas relativas à instalação do produto e ou de ajuste do local as condições necessárias à instalação do mesmo;

- Caso haja a remoção e/ou alteração do número de série ou da etiqueta de identificação do produto;
- A instalação ou utilização do produto em desacordo com o Manual do Consumidor;
- A conexão do produto em tensão diferente a qual foi destinado;
- Caso o produto seja alvo de mau uso, descuidos ou ainda sofra alterações, modificações ou consertos feitos por pessoas ou entidades não credenciadas pela Elettromec;
- Se defeito for causado por acidente ou má utilização do produto pelo Consumidor;
- Despesas de deslocamento do Serviço Autorizado, quando e se o produto estiver instalado fora do município sede do Serviço Autorizado Elettromec;
- Lâmpadas e vidros;
- Despesas decorrentes e consequentes de instalação de peças que não pertençam ao produto;
- Para sua comodidade, preserve o **MANUAL DO CONSUMIDOR, CERTIFICADO DE GARANTIA E A NOTA FISCAL DO PRODUTO.**

Quando necessário, consulte a nossa Rede de Serviços Autorizados e/ou o Serviço de Atendimento ao Consumidor.

A ELETTRAMEC, buscando a melhoria contínua de seus produtos comercializados, reserva-se o direito de alterar seus produtos e suas características, técnicas ou estéticas sem prévio aviso.



De modo geral, a garantia cobre defeitos de fabricação devidamente constatados e comunicados ao Serviço Autorizado Elettromec, incluindo a substituição de peças com defeito de fabricação e a mão de obra para o reparo.

Não há cobertura para uso inadequado dos produtos nem para eletrodomésticos instalados por profissionais não credenciados e a abertura de chamado deve ser feita mediante Nota Fiscal.

Para a sua segurança e comodidade, os produtos Elettromec atendem as normativas e regulamentados do INMETRO. As especificações técnicas destacadas em cada categoria de produto são apresentadas de maneira geral e variam de acordo com a linha e/ou modelo de produto.

A Elettromec busca a melhoria contínua de seus produtos comercializados, reservando-se o direito de alterar os produtos e características técnicas ou estéticas, sem aviso prévio.



Acesse ELETTRAMEC.COM.BR

ELETTRAMEC /     

